

**Junta Estatal de Educación de Illinois
Programa Nita M. Lowey
21st Century Community Learning Centers**



**Evaluación del programa a
nivel estatal para el año fiscal
2022**



**Education
Development
Center**

**Autores:
Leslie Goodyear, Ph.D.
Sophia Mansori
Joshua Cox
Sheila Rodriguez**

RESUMEN EJECUTIVO

El programa Nita M. Lowey 21st Century Community Learning Centers (21st CCLC) del Departamento de Educación de los Estados Unidos está diseñado para: 1) brindar oportunidades y acceso a los estudiantes a recursos académicos; 2) brindar actividades, programas y servicios de desarrollo juvenil a los estudiantes desde el jardín de niños al 12.º grado; y 3) brindar oportunidades a las familias beneficiadas por el programa 21st CCLC para que reciban alfabetización y desarrollo personal y educativo relacionado. Con este fin, la Junta Estatal de Educación de Illinois (ISBE, por sus siglas en inglés) ha implementado el programa estatal 21st CCLC desde el año 2003. El programa estatal tiene 7 metas.

- Meta 1: Las escuelas mejorarán el rendimiento de los estudiantes en las principales áreas académicas.
- Meta 2: Las escuelas demostrarán un incremento en la concurrencia y en la graduación de los estudiantes de la escuela secundaria.
- Meta 3: Las escuelas verán un aumento en las habilidades socioemocionales de sus estudiantes.
- Meta 4: Los programas colaborarán con la comunidad.
- Meta 5: Los programas coordinarán con las escuelas para determinar quiénes son los estudiantes y las familias que tienen mayores necesidades.
- Meta 6: Los programas ofrecerán desarrollo profesional continuo al personal de los programas.
- Meta 7: Los programas colaborarán con las escuelas y las organizaciones comunitarias para brindar programas sostenibles.

IMPLEMENTACIÓN

El estado de Illinois tuvo 197 subsidios activos durante el año fiscal 2022 (desde el 1.º de julio de 2021, hasta el 30 de junio de 2022), con representación de 5 cohortes de subsidios (2013, 2015, 2019, 2021 y 2022). Dichos subsidios financiaron 606 centros y beneficiaron a 60 718 estudiantes. Si bien estas cifras marcan un retorno a los niveles de concurrencia anteriores a la pandemia para el programa en general en todo el estado, actualmente hay más subsidios en funcionamiento que en el año fiscal 2019 para lograr este nivel de concurrencia. Los totales de concurrencia por cohorte de subsidios indican que muchos de los programas 21st CCLC aún se están esforzando por alcanzar los niveles de concurrencia anteriores a la pandemia.

Teniendo en cuenta los subsidios y centros ubicados en la zona de financiamiento regional del programa 21st CCLC de la ISBE, la ciudad de Chicago (región 7) incluye el 44 % de los subsidios, el 48 % de los sitios y el 53 % de los participantes en los programas. Los participantes son racialmente/étnicamente diversos en todo el estado: El 40 % son hispanos o latinos y el 36 % son negros o afroamericanos.

En el año fiscal 2022, se introdujo un cambio en el modo de informar la asistencia al programa, pasando de informar los días a informar las horas de asistencia. El 44 % de los participantes desde prejardín hasta 5.º grado participaron 90 horas o más, mientras que el 22 % de los participantes de 6.º a 12.º grado participaron 90 horas o más.

Los programas se apoyan en gran medida en las referencias del personal escolar y los padres/tutores a la hora de captar nuevos estudiantes, e identifican a los estudiantes con mayor necesidad a través de los datos de rendimiento académico, condición de beneficiario de almuerzo gratuito o a precio reducido, e informes de progreso de los maestros. Los programas indicaron que se esfuerzan por retener a los estudiantes al crear un entorno acogedor e inclusivo y que consideran que las relaciones con adultos

atentos y responsables facilitadas mediante el programa es un elemento clave que apoya la captación y retención de estudiantes.

ACTIVIDADES DE LOS PARTICIPANTES Y RESULTADOS

Si bien todos los programas 21st CCLC brindan apoyo académico, los programas 21st CCLC son mucho más que eso, como se ilustra en la siguiente tabla.

Porcentaje de concesionarios que ofrecen programas por grupo de edad beneficiado.

Tipo de programación	Escuela primaria (N = 156)	Escuela media (N = 151)	Escuela secundaria (N = 99)
Aprendizaje socioemocional	97 %	95 %	91 %
Actividades STEM	97 %	97 %	86 %
Programas de arte	96 %	94 %	84 %

La tecnología continuó desempeñando un papel fundamental en los programas 21st CCLC, en tanto más de un 80 % de los concesionarios indicó que emplea las tecnologías para apoyar la realización de la tarea escolar. Más del 60 % de los concesionarios reportó además que ofrecían actividades de alfabetismo y programación informáticos.

El 71 % de los concesionarios indicó que ofrecían alguna forma de programación de verano en el verano de 2021. Si bien la programación de verano fue una oportunidad para que los concesionarios brindaran actividades de corrección académica y recuperación de créditos, los concesionarios informaron que en mayor medida resultó una oportunidad para concentrarse en actividades prácticas y físicas, así como en excursiones y en el aprendizaje a través del servicio.

El aprendizaje y la programación socioemocional incluyó el uso de estrategias específicas, como las prácticas informadas sobre el trauma (79 % de los concesionarios ofrecen programación al respecto), así como planes de estudio especiales de desarrollo de competencias, como Character Counts, Second Step y Positive Action. Al informar sobre los cambios en el comportamiento de los estudiantes, los maestros de los participantes de 1.º a 5.º grado refirieron que el 75 % de aquellos que necesitaban mejorar su comportamiento en el aula lo lograron.

El rendimiento académico y la participación se midieron a través de dos métodos: informes de encuestas a maestros sobre los participantes de 1.º a 5.º grado y el aumento de las calificaciones en las evaluaciones estatales de Matemáticas y Lengua y Literatura Inglesas de estudiantes de 4.º a 8.º grados.

- Los maestros informaron que, de los estudiantes que necesitaban mejorar, el 81 % mejoró en cuanto a su participación en clases y el 74 % mejoró en cuanto a la realización de tareas escolares de forma satisfactoria para sus maestros.
- Los datos de las evaluaciones estatales correspondientes a los estudiantes de 4.º a 8.º grado muestran que de un 2 % a un 3 % de los participantes demostraron un aumento en Matemáticas. El aumento en Lengua y Literatura Inglesas fue desde un 3 % (en estudiantes que participaron menos de 15 horas) hasta un 7 % (una participación de 270 horas o más).
- Los datos de asistencia a la escuela muestran una mejoría para más del 60 % de los estudiantes que tuvieron un nivel de asistencia menor al 90 % el año pasado.

Los programas 21st CCLC ofrecieron una amplia variedad de programas familiares para los estudiantes y sus familias. Se incluyen entre estos las noches de actividades familiares (76 % de los concesionarios), las actividades de educación para padres (61 %), y las actividades de salud y bienestar (60 %). Los concesionarios informaron que estas beneficiaron a 23 963 familiares participantes en el año fiscal 2022.

CAPACIDAD ORGANIZATIVA

Los programas 21st CCLC dependen en gran medida del personal escolar, del cual un 34 % está conformado por maestros y un 17 %, por empleados no docentes. Los concesionarios ofrecieron desarrollo profesional y capacitación en varias áreas, entre las que se incluyen el aprendizaje socioemocional (el 85 %), y las prácticas informadas sobre el trauma (el 73 %).

Los concesionarios participaron en sus propias actividades de evaluación de programas locales: el 74 % indicó que habían cumplido o superado sus expectativas al respecto; y el 69 % indicó que habían cumplido o superado sus expectativas en el uso de los datos para mejorar su programa.

Los concesionarios se siguen esforzando por lograr la sostenibilidad del programa, estableciendo alianzas y coordinando con otras fuentes de financiamiento para sustentarlo. El 41 % de los concesionarios indicó que la mayoría o todos los componentes de su programa eran sostenibles actualmente.

CONCLUSIÓN

Los datos de evaluaciones tomados en cuenta en este informe evidencian el progreso hacia el logro de cada uno de los objetivos del programa a nivel estatal:

- **Los participantes del programa demostrarán un aumento en el rendimiento académico:** Los maestros informaron que el 50 % o más de los participantes demostraron una mejoría con respecto a ciertos indicadores de participación académica. Los datos de las evaluaciones estatales muestran un aumento en Matemáticas y en Lengua y Literatura Inglesas para menos del 10 % de los participantes de 4.º a 8.º grado.
- **Los participantes del programa demostrarán una mayor participación en las actividades escolares y en otras materias tales como Tecnología, Arte, Música, Teatro, Deportes y demás actividades:** Casi todos los concesionarios ofrecen oportunidades para que los participantes participen en una amplia variedad de actividades de arte, STEM, y físicas, así como en el uso de tecnologías.
- **Los participantes del programa demostrarán beneficios sociales y exhibirán cambios positivos en el comportamiento:** Los maestros informaron que el 75 % de los estudiantes de 1.º a 5.º grado que lo necesitaba, mejoró su comportamiento en el aula, y el 59 % mejoró en cuanto a llevarse bien con otros estudiantes.
- **Los programas 21st CCLC brindarán oportunidades para que la comunidad participe y aumentarán la integración de las familias de los niños participantes:** Si bien la participación de los padres sigue siendo un reto importante para los concesionarios, el 76 % de los concesionarios ofrecieron noches familiares como parte de las actividades programadas, y el 61 % de los concesionarios ofrecieron algún tipo de educación para padres.
- **Los programas brindarán oportunidades dando prioridad a todos los estudiantes con menor rendimiento y con mayor necesidad de apoyo académico:** El 65 % de los participantes provenía de un hogar de bajos ingresos, y el 18 % tenía un dominio limitado del inglés.
- **Los programas y la ISBE ofrecerán desarrollo profesional para satisfacer las necesidades del programa, del personal y de los estudiantes:** Casi todos los concesionarios participaron en

actividades de desarrollo profesional dirigidas por la ISBE, y el 85 % del personal de los concesionarios participó en capacitaciones sobre aprendizaje socioemocional.

- **Los proyectos crearán planes de sostenibilidad para extender los programas más allá del periodo de financiación federal:** El 41 % de los concesionarios indicó que la mayoría o todos sus programas son sostenibles luego del subsidio.

ÍNDICE

ÍNDICE	1
INTRODUCCIÓN	2
ACERCA DE ESTE INFORME	3
<i>Nuevos indicadores de la GPRA.....</i>	3
IMPLEMENTACIÓN DE PROGRAMAS.....	5
SUBSIDIOS, CENTROS Y CONCURRENCIA.....	5
<i>Áreas de financiamiento regionales.....</i>	8
<i>Datos demográficos de los participantes.....</i>	9
<i>Concurrencia y dosificación de los participantes.....</i>	9
OPERACIONES DEL PROGRAMA.....	10
<i>Captación y retención.....</i>	10
<i>Comunicaciones.....</i>	14
<i>Transporte.....</i>	14
IMPLEMENTACIÓN DE PROGRAMAS	15
<i>Progreso en la implementación de programas.....</i>	15
<i>Obstáculos de la implementación.....</i>	15
ACTIVIDADES DE LOS PARTICIPANTES Y RESULTADOS	17
PARTICIPACIÓN EN LAS ACTIVIDADES	17
<i>Programas de prejardín</i>	20
<i>Actividades de enriquecimiento adicionales.....</i>	20
<i>Programas de verano.....</i>	21
<i>Tecnología.....</i>	21
HABILIDADES SOCIOEMOCIONALES Y DEL COMPORTAMIENTO	22
DESEMPEÑO Y PARTICIPACIÓN ACADÉMICOS DE LOS ESTUDIANTES	24
<i>Concurrencia a la escuela.....</i>	26
INCLUSIÓN DEL ESTUDIANTE Y SU FAMILIA.....	26
CAPACIDAD ORGANIZATIVA.....	29
DOTACIÓN DE PERSONAL Y DESARROLLO PROFESIONAL	29
EVALUACIÓN Y MEJORA CONTINUA	30
FINANCIACIÓN Y SOSTENIBILIDAD.....	30
CONCLUSIÓN	32
ANEXO A: DATOS DE LA ENCUESTA PARA MAESTROS.....	34

INTRODUCCIÓN

Desde el año 2003, la Junta Estatal de Educación de Illinois (ISBE, por sus siglas en inglés) ha implementado el programa Nita M. Lowey 21st Century Community Learning Centers (21st CCLC) financiado por el Departamento de Educación de los Estados Unidos. Según el plan estratégico de la ISBE, el programa:

- 1) Brinda oportunidades y acceso a recursos académicos diseñados para los estudiantes, en especial para aquellos de grupos representados insuficientemente, zonas de suma pobreza y escuelas con bajo desempeño. Estas actividades se centran en las principales áreas académicas, así como en actividades y materias extracurriculares. Los programas y los centros utilizan estrategias tales como servicios de tutorías y programas de mejora del rendimiento académico para ayudar a los estudiantes a cumplir con los estándares locales y de Illinois del desempeño del estudiante en las materias académicas principales, tales como Lectura y Matemáticas.
- 2) Brinda programas, actividades y servicios de desarrollo juvenil a los estudiantes de los grados K-12, incluidos programas de prevención de violencia y drogas, programas de asesoramiento, programas de arte, música y recreación, programas de educación tecnológica y programas de educación del carácter diseñados para reforzar y complementar el programa académico regular de los estudiantes participantes y sus familias.
- 3) Brinda a las familias beneficiadas con los programas 21st CCLC oportunidades para que reciban alfabetización y desarrollo personal y educativo relacionado.

La ISBE identificó siete metas estatales y sus objetivos correspondientes para el programa 21st CCLC.

Meta	Objetivos	
1	Las escuelas mejorarán el rendimiento de los estudiantes en las principales áreas académicas.	Los participantes del programa demostrarán un aumento en el rendimiento académico.
2	Las escuelas demostrarán un incremento en la concurrencia y en la graduación de los estudiantes de la escuela secundaria.	Los participantes en el programa demostrarán una mayor participación en las actividades escolares y en otras materias tales como Tecnología, Arte, Música, Teatro, Deportes y demás actividades.
3	Las escuelas verán un aumento en las habilidades socioemocionales de sus estudiantes.	Los participantes de los programas demostrarán beneficios sociales y exhibirán cambios positivos en el comportamiento.
4	Los programas colaborarán con la comunidad.	Los programas 21 st CCLC proporcionarán oportunidades para que la comunidad se involucre e incrementarán la integración de las familias de los niños participantes.
5	Los programas coordinarán con las escuelas para determinar quiénes son los estudiantes y las familias que tienen mayores necesidades.	Los programas brindarán oportunidades dando prioridad a todos los estudiantes con menor rendimiento y con mayor necesidad de apoyo académico.
6	Los programas ofrecerán desarrollo profesional continuo al personal de los programas.	Los programas y la ISBE ofrecerán desarrollo profesional para satisfacer las necesidades del programa, del personal y de los estudiantes.
7	Los programas colaborarán con las escuelas y las organizaciones comunitarias para brindar programas sostenibles.	Los proyectos crearán planes de sostenibilidad para extender los programas más allá del periodo de financiación federal.

ACERCA DE ESTE INFORME

Este informe de evaluación estatal incluye los programas y las actividades implementados por los 197 concesionarios activos durante el año fiscal 2022 (del primero de julio de 2021 al 30 de junio de 2022). Estos concesionarios incluyen los subsidios otorgados en 2013 y 2015 a los que se les otorgó 5 años de financiamiento adicionales al término de su subsidio inicial de 5 años, así como los subsidios otorgados en 2019, 2021 y 2022. Los subsidios otorgados en 2013 se encontraban en su último año. A lo largo de este informe, se hace referencia a los concesionarios según su año de adjudicación del subsidio como cohortes de 2013, 2015, 2019, 2021 y 2022.

En este informe se brinda un resumen y un análisis de los datos recopilados por el Centro de Desarrollo de la Educación (EDC, por sus siglas en inglés) y puestos a disposición de este para el año fiscal 2022.

Estos datos incluyen:

- Encuesta anual de concesionarios del EDC, realizada entre mayo y junio de 2022, que en el informe se indica como AS, por sus siglas en inglés. Un total de 197 concesionarios activos completaron la encuesta (tasa de respuesta del 100 %).
- Los datos de la libreta de calificaciones de Illinois (IRC, por sus siglas en inglés), que son datos que se proporcionan al sistema federal de informes anuales de rendimiento (APR, por sus siglas en inglés) e incluyen la concurrencia de los estudiantes y la información sobre el rendimiento para el año escolar 2021-2022, se indican en el informe como APR, por sus siglas en inglés.

Los concesionarios presentaron informes de evaluación anuales individuales para el año fiscal 2022 en enero de 2023. Dichos informes se han revisado, analizado, y se resumen en un informe aparte para la ISBE.

Este informe se organiza en las siguientes secciones.

- *Implementación de programas:* Esta sección incluye información sobre la implementación de los concesionarios de los programas para el año. Incluye los totales del programa para los concurrentes y los centros, así como información sobre organizaciones y dotación de personal, reclutamiento y retención, y componentes del programa.
- *Actividades de los participantes y resultados:* En esta sección se brindan datos sobre la participación de los estudiantes en las actividades, la concurrencia a la escuela, el comportamiento del estudiante y la inclusión del estudiante y la familia.
- *Capacidad organizativa:* En esta sección se proporciona información acerca de la capacidad organizativa de los concesionarios, incluidos desarrollo del personal, progreso hacia el cumplimiento de las metas del programa estatal, evaluación del programa y sostenibilidad.
- *Conclusión:* Esta sección tiene en cuenta los datos y las conclusiones con respecto a cada uno de los objetivos estatales del programa.

Nuevos indicadores de la GPRA

El Departamento de Educación de los Estados Unidos implementó nuevos indicadores de la Ley del desempeño y los resultados del gobierno (GPRA, por sus siglas en inglés) para el año fiscal 2022. Los nuevos indicadores de la GPRA incluyen algunos cambios importantes:

- La concurrencia de los estudiantes pasó de ser informada en días, a ser informada en horas. Mientras anteriormente los estudiantes recibían la designación de concurrentes “regulares” si

iban al programa durante más de 30 días, de acuerdo con los nuevos indicadores no hay una designación de “regular”.

- De acuerdo con la nueva GPRA, el rendimiento académico se mide atendiendo a los cambios positivos en el puntaje de las evaluaciones estatales de los participantes de 4.º a 8.º grado. En el caso de los estudiantes de 7.º a 8.º y de 10.º a 12.º grados, se emplea el GPA como indicador de mejora.
- Los requisitos relacionados con los datos de la encuesta para maestros cambiaron. Anteriormente, las encuestas para maestros se recopilaban de participantes regulares de todos los grados. De acuerdo con la nueva GPRA, las encuestas para maestros se recopilan de todos los participantes de 1.º a 5.º grado. Se espera que la encuesta para maestros incluya preguntas sobre la participación en el aprendizaje indicada por la mejora en la realización de las tareas escolares, la participación en el aula, y el comportamiento en el aula.
- La concurrencia a clases se incluye actualmente como un indicador de la GPRA. Se informan mejoras en la concurrencia de estudiantes con una concurrencia menor al 90 % durante el año anterior.

Estos cambios en la GPRA influyen en la evaluación estatal. Los cambios en los datos de las evaluaciones y el rendimiento académico significan que este informe no incluye datos de tendencias ni compara los datos de este año con los de años anteriores. Asimismo, aunque ya no se exige, hemos seguido recopilando datos de las encuestas a maestros tanto de participantes de escuelas primarias, como de medias/secundarias, si los concesionarios disponen de dichos datos. Los datos correspondientes al número de encuestas distribuidas y recibidas se incluyen en la siguiente tabla.

Tabla 1. Tasas de distribución y respuesta de las encuestas para maestros

	Escuela primaria	Escuela media/secundaria
Centros que distribuyeron encuestas	339 (56 %)	222 (37 %)
Cant. de encuestas distribuidas	20 847	8256
Cant. de encuestas recibidas	14 282	5764
Porcentaje de encuestas devueltas (tasa de respuesta a encuestas).	69 %	70 %
Porcentaje del total de participantes con encuestas	55 %	18 %

IMPLEMENTACIÓN DE PROGRAMAS

SUBSIDIOS, CENTROS Y CONCURRENCIA

Hubo 197 subsidios financiando programas durante el año fiscal 2022 (del primero de julio de 2021 al 30 de junio de 2022). Entre ellos estaban los siguientes subsidios de 5 cohortes: 2013, 2015, 2019, 2021 y 2022. Estos concesionarios ofrecieron programación en 606 centros y beneficiaron a más de 60 000 estudiantes. El 55 % de los subsidios financiaron 1, 2, o 3 centros. La mayoría de los subsidios beneficia a estudiantes de primaria (79 %) y de escuelas medias (77 %), y más de la mitad de los estudiantes participantes (57 %) fue del 3.º al 8.º grado. La mitad de los concesionarios beneficia a estudiantes de escuelas secundarias, y el 24 % de todos los estudiantes participantes estaba en la secundaria.

Tabla 2: Concesionarios, centros y estudiantes beneficiados (AS, APR)

	Año fiscal 2022
Concesionarios	197
Centros	606
Total de estudiantes beneficiados	60 718
Promedio de estudiantes por subsidio	310
Mediana de estudiantes por subsidio	237,5

Tabla 3: Cantidad de centros por subsidio (AS)

	Concesionarios	
	Cantidad	Porcentaje
1 centro	38	19 %
2 centros	36	18 %
3 centros	34	17 %
4 centros	70	36 %
5 o más centros	19	10 %
Total	197	100 %

Tabla 4: Subsidios por etapa escolar beneficiada (AS)

	Subsidios	
	Cantidad	Porcentaje
Estudiantes de escuelas primarias (de prejardín a 5.º grado)	156	79 %
Estudiantes de escuelas medias (de 6.º a 8.º grado)	151	77 %
Estudiantes de escuelas secundarias (9.º a 12.º grado)	99	50 %

Tabla 5: Etapa escolar de los participantes (APR)

	Participantes	
	Cantidad	Porcentaje
Prejardín	337	1 %
Jardín de niños	2301	4 %
1. ^{er} grado	3729	6 %
2. ^o grado	4696	8 %
3. ^{er} grado	5695	9 %
4. ^o grado	5827	10 %
5. ^o grado	6101	10 %
6. ^o grado	5909	10 %
7. ^o grado	5762	9 %
8. ^o grado	5498	9 %
9. ^o grado	4390	7 %
10. ^o grado	3661	6 %
11. ^o grado	3542	6 %
12. ^o grado	3270	5 %
Total	60 718	100 %

Las cohortes de los subsidios varían en cuanto a su tamaño. La cohorte de 2019 incluye 22 centros, mientras que la cohorte de 2015 incluye 75 centros. Por esta razón, y de año en año, de inicio a término de las cohortes, el número de participantes beneficiados por cada cohorte ha fluctuado. Aún más, la pandemia de Covid-19 influyó grandemente en la concurrencia y participación en los programas 21st CCLC (ver Tablas 6 y 7). Durante el año fiscal 2022, la participación aumentó hasta casi igualar los niveles prepandémicos; sin embargo, al observar las cifras de participación por cohorte de los últimos 5 años, podemos notar que la participación sigue siendo más baja que durante el año fiscal 2019 (ver Figura 1). El año fiscal 2022 fue el último año de financiamiento para la cohorte de 2013, y la cohorte de 2019 culminará en el año fiscal 2023. La cohorte de 2015, que es considerablemente más grande, sigue beneficiando a gran parte del total de participantes (39 %)

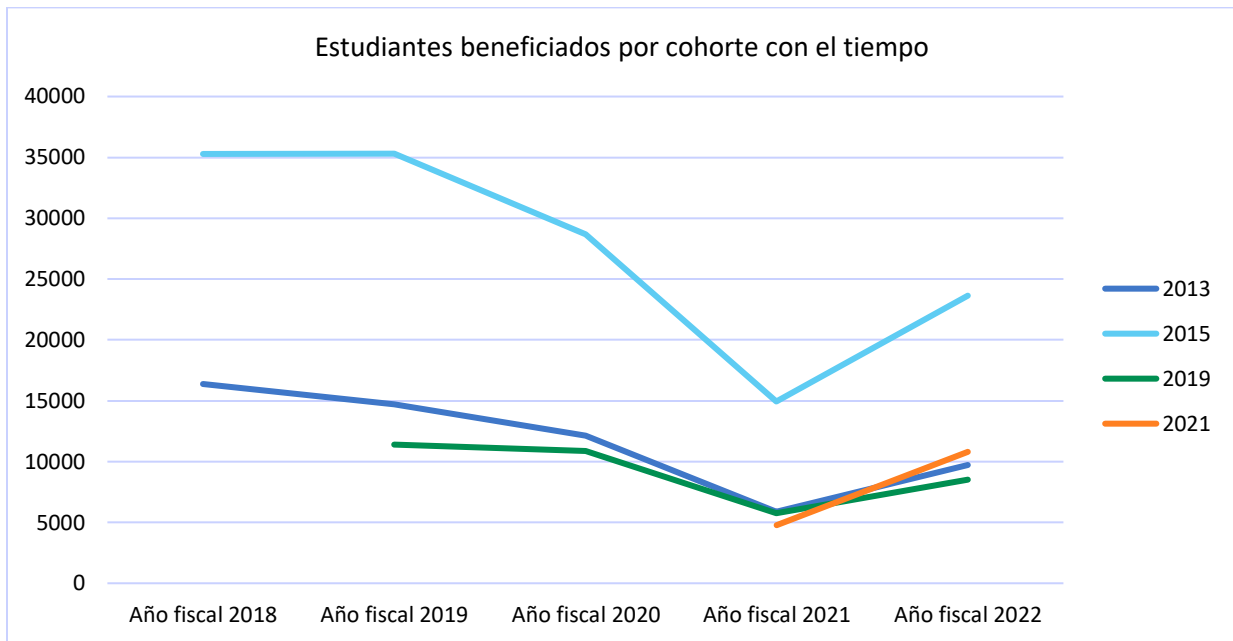
Tabla 6: Subsidios, centros y estudiantes participantes por cohorte, 2020-2021 (APR)

Cohorte	Subsidios	Centros	Total de estudiantes beneficiados
2013	31	92	9720
2015	75	239	23 628
2019	22	67	8492
2021	31	106	10 799
2022	38	102	8079
Total	197	606	60 718

Tabla 7: Cantidad de estudiantes beneficiados en los últimos 5 años, por cohorte (APR)

Cohorte	Cantidad total de estudiantes beneficiados				
	Año fiscal 2018	Año fiscal 2019	Año fiscal 2020	Año fiscal 2021	Año fiscal 2022
2013	16 375	14 703	12 155	5878	9720
2015	35 281	35 280	28 690	14 936	23 628
2019		11 396	10 885	5756	8492
2021				4772	10 799
2022					8079
Total	51 656	61 379	51 730	31 342	60 718

Figura 1. Variación del número de estudiantes beneficiados por cohorte con el tiempo (APR)

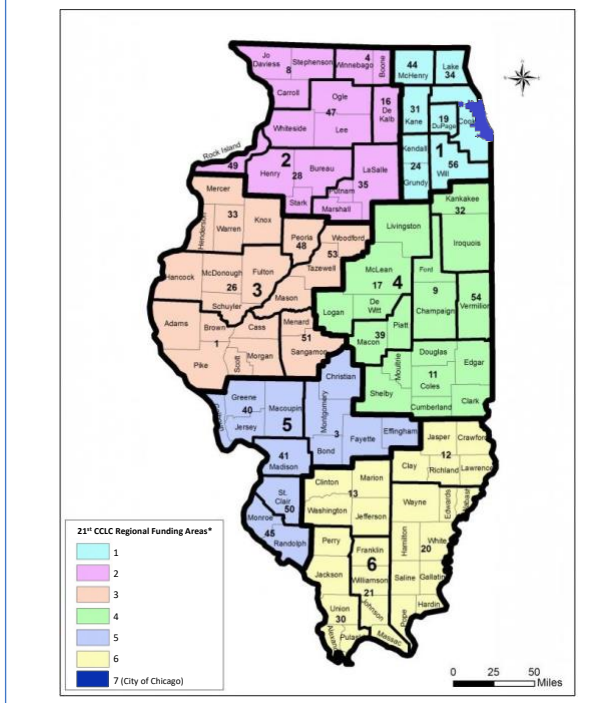


Áreas de financiamiento regionales

El programa 21st CCLC de la ISBE ha dividido el estado en 7 áreas de financiamiento regionales. Este año, por primera vez, la evaluación estatal ha incorporado estos datos en nuestro análisis para brindar información sobre la distribución de los subsidios y los participantes entre dichas áreas. Mediante este informe, la evaluación también ofrece varios análisis adicionales de los datos por región para brindar detalles sobre cómo el programa 21st CCLC de la ISBE en general varía por región. Esto puede resultar especialmente informativo para un estado como Illinois, donde casi un cuarto de la población del estado vive en la ciudad de Chicago (región 7).

En el año fiscal 2022, el 44 % de los subsidios activos se encontraban en la región 7, o la ciudad de Chicago, y aquellos subsidios beneficiaban a más de la mitad (53 %) de todos los participantes. Las regiones 5 y 6, que abarcan el sur de Illinois, tienen la menor cantidad de subsidios, y en conjunto beneficiaron al 8 % de los participantes este año (Tabla 8).

Figura 2. Áreas de financiamiento regionales del programa 21st CCLC de la ISBE



La Tabla 8 a continuación incluye la distribución de los subsidios por región, correspondiente a cada cohorte. De un año a otro, la distribución de los subsidios por región presenta algunas variaciones:

- Con la excepción de la cohorte de 2013, la región 7 (Chicago) incluye del 44 al 50 % de los subsidios cada año.
- La región 3 incluyó una mayor proporción de subsidios en la cohorte de 2021.
- La región 5 no recibió ningún subsidio como parte de las cohortes de 2021 o 2022.
- La región 2 no recibió ningún subsidio como parte de la cohorte de 2021.

Tabla 8: Subsidios, centros y participantes por región (AS)

Región	Subsidios		Centros		Participantes	
	Cantidad	Porcentaje	Cantidad	Porcentaje	Cantidad	Porcentaje
Región 1	30	15 %	86	14 %	7243	12 %
Región 2	19	10 %	55	9 %	5877	10 %
Región 3	30	15 %	101	17 %	6140	10 %
Región 4	12	6 %	32	5 %	4889	8 %
Región 5	8	4 %	24	4 %	2176	4 %
Región 6	11	6 %	18	3 %	2162	4 %
Región 7 (Chicago)	87	44 %	290	48 %	32 231	53 %
TOTAL	197	100 %	606	100 %	60 718	100 %

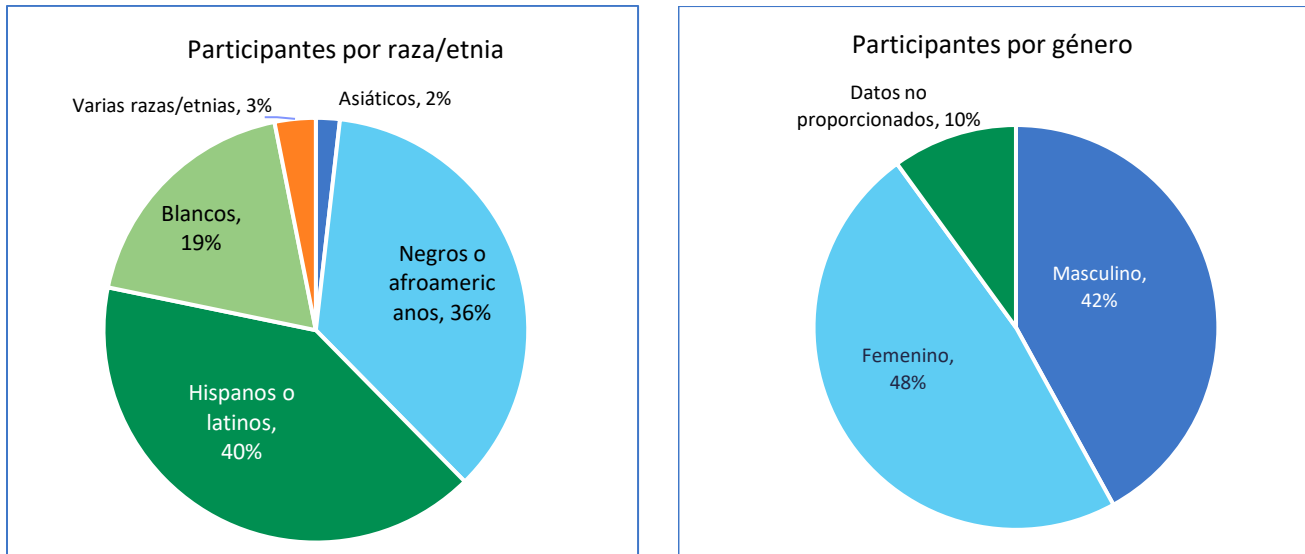
Tabla 9: Subsidios en cada cohorte, por región (AS)

Región	2013		2015		2019		2021		2022		TOTAL	
	CA NT.	%	CA NT.	%	CA NT.	%	CA NT.	%	CA NT.	%	CAN T.	%
Región 1	6	19 %	9	12 %	2	9 %	4	13 %	9	24 %	30	15 %
Región 2	3	10 %	11	15 %	2	9 %	0	0 %	3	8 %	19	10 %
Región 3	4	13 %	9	12 %	3	14 %	8	26 %	6	16 %	30	15 %
Región 4	1	3 %	4	5 %	2	9 %	3	10 %	2	5 %	12	6 %
Región 5	2	6 %	5	7 %	1	5 %	0	0 %	0	0 %	8	4 %
Región 6	4	13 %	4	5 %	1	5 %	1	3 %	1	3 %	11	6 %
Región 7 (Chicago)	11	35 %	33	44 %	11	50 %	15	48 %	17	45 %	87	44 %
TOTAL	31	100 %	75	100 %	22	100 %	31	100 %	38	100 %	197	100 %

Datos demográficos de los participantes

La mayor parte de los participantes fueron estudiantes hispanos o latinos, que representaron el 40 %; mientras que los estudiantes de color o afroamericanos constituyeron el 36 % de los participantes. Los estudiantes tuvieron una distribución bastante pareja en cuanto a género.

Figura 3 y Figura 4: Raza/etnia y género de los participantes (APR)



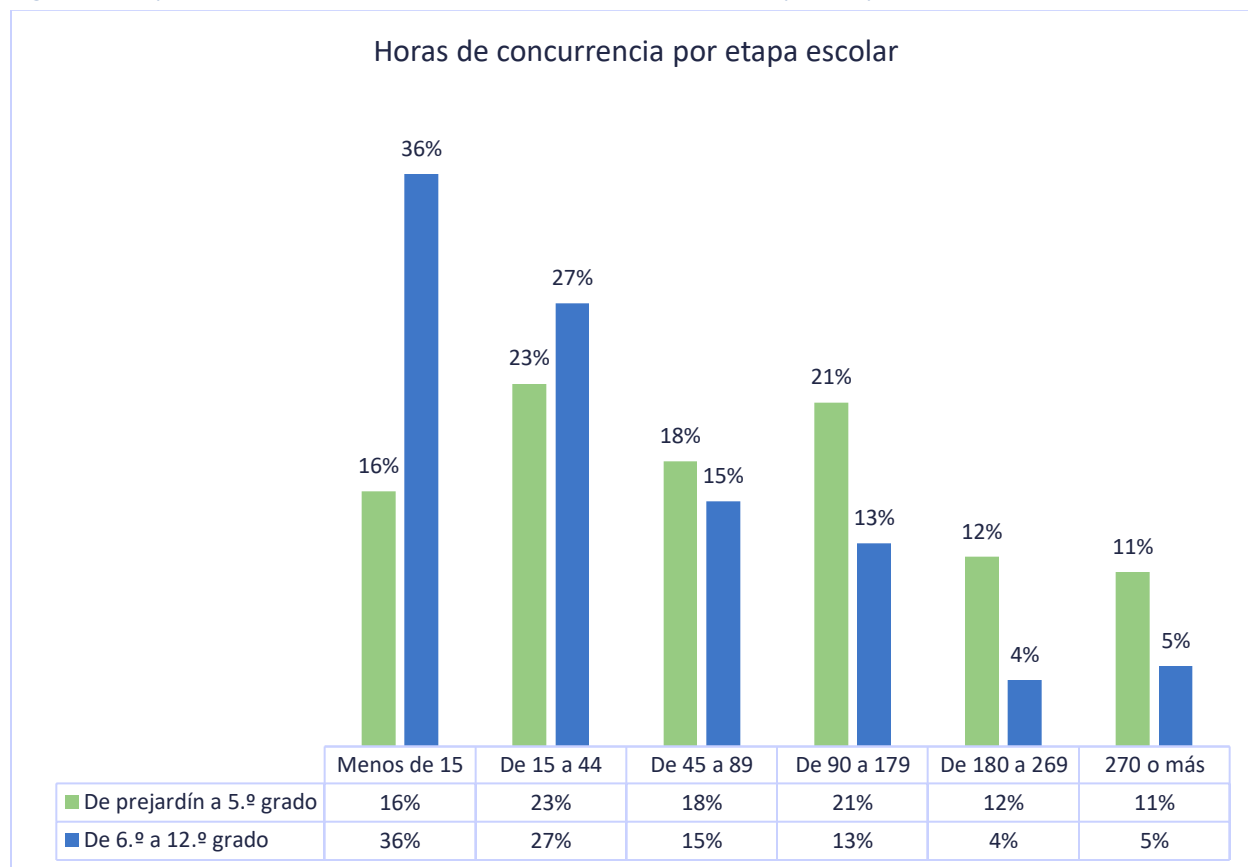
Concurrencia y dosificación de los participantes

El año fiscal 2022 trajo consigo un cambio en los indicadores federales para el programa 21st CCLC, de acuerdo con la Ley del desempeño y los resultados del gobierno, o GPRA. En años anteriores, la concurrencia del estudiante se informaba según la cantidad de días que un estudiante asistía a un programa. Los estudiantes eran considerados concurrentes “regulares” si asistían a un programa durante más de 30 días. Las nuevas medidas de la GPRA cambiaron de forma que la participación ahora se informa en horas de concurrencia, y los estudiantes se agrupan en una de 6 bandas de concurrencia: menos de 15 horas, de 15 a 44 horas, de 45 a 89 horas, de 90 a 179 horas, de 180 a 269 horas, y de 270

horas o más. No existe ninguna designación por concurrencia “regular” o un número de horas por alcanzar especificado por el Departamento de Educación de los Estados Unidos.

Si bien los datos ahora se informan en horas en lugar de días, las tendencias en la concurrencia son consistentes con años anteriores en que los estudiantes de escuelas primarias asisten a los programas con más frecuencia que los estudiantes de escuelas medias y secundarias (ver Figura 5). El 36 % de los participantes de escuelas medias y secundarias asistió a los programas menos de 15 horas, mientras el 16 % de los estudiantes de escuelas primarias se incluyó en esa banda inferior de horas de concurrencia. Esta tendencia continúa en las bandas superiores, donde el 23 % de los participantes de escuelas primarias presentan más de 180 horas de concurrencia, mientras que solo un 9 % de los estudiantes de la escuelas secundarias y medias tienen este nivel de concurrencia.

Figura 5. Proporción de estudiantes en cada banda de concurrencia por etapa escolar (APR)



OPERACIONES DEL PROGRAMA

Captación y retención

Los concesionarios informan que los estudiantes son captados o referidos a los programas principalmente por medio de empleados escolares, padres y tutores, y la selección propia por los estudiantes (Tabla 10). Cuando se les solicitó que indicaran con qué métodos los programas identifican a los estudiantes con más necesidades, casi todos los concesionarios (89 % o más) informó que usan datos de calificaciones y/o evaluaciones (

Tabla 11). La mayoría de los concesionarios también usan la condición de beneficiario de almuerzo gratuito o a precio reducido, informes de progreso de los maestros, y los datos de concurrencia a la escuela para ayudar a identificar a los estudiantes.

Este año, se solicitó a los concesionarios que indicaran si su programa o personal del centro estaban preparados para apoyar a los estudiantes ante dificultades o con necesidades específicas. Esto fue una nueva pregunta en la Encuesta Anual en 2022, y fue diseñada para conocer si los programas necesitan recursos adicionales para apoyar a estos grupos. El 84 % de los concesionarios indicaron que estaban preparados para apoyar a estudiantes sin vivienda, mientras que el porcentaje de concesionarios que indicaron que están preparados para apoyar a estudiantes con ciertas afectaciones de salud (diabetes, asma, entre otras enfermedades crónicas) estuvo entre el 68 % y el 87 % (Tabla 12).

Los concesionarios indicaron que se esfuerzan para ofrecer un entorno acogedor e inclusivo para retener a los estudiantes y fomentar la concurrencia (Tabla 13). Los programas también acuden en ayuda de los padres—con mayor frecuencia de estudiantes de escuelas primarias—y de los propios estudiantes cuando estos demuestran patrones de absentismo. El 59 % de los concesionarios que benefician a estudiantes de escuela primaria indicaron que emplean un sistema de incentivos para premiar la concurrencia al programa, en tanto el 43 % de los concesionarios que asisten a estudiantes de la escuela secundaria indicaron lo mismo.

Cuando se les solicitó que indicaran qué elementos de su programa consideran que apoyan la captación y retención de estudiantes, el 88 % informó que las relaciones con adultos atentos y responsables desempeñaban un papel “muy importante” (“very much”), y el 87 % indicó que brindar oportunidades de realizar actividades extracurriculares, oportunidades de divertirse, y un lugar seguro para cuando los padres trabajan también desempeñan un papel “muy importante” (“very much”) (Figura 6).

Tabla 10: Fuentes de referencias del programa según grupos de edades (AS)

Tipo de referencia	% de concesionarios que indican método de referencia para:		
	Escuela primaria	Escuela media	Escuela secundaria
Referencias de programas internos	81 %	79 %	84 %
Referencias del personal escolar (p. ej., maestros, administradores, consejeros, etc.)	99 %	98 %	97 %
Referencias de padres/tutores	96 %	95 %	92 %
Referencias de agencias comunitarias	44 %	42 %	41 %
Selección propia por los estudiantes (incluso estudiantes de reingreso)	88 %	91 %	94 %
Referencias de hermanos/compañeros	52 %	52 %	44 %

Tabla 11: Indicadores de los estudiantes con mayores necesidades según grupos de edades (AS)

Indicador	% de concesionarios que señalan usar un indicador para:		
	Escuela primaria	Escuela media	Escuela secundaria
Calificaciones y/o datos de evaluaciones escolares y distritales	91 %	89 %	89 %
Beneficiario de almuerzo gratuito o a precio reducido	80 %	79 %	83 %
Informes de progreso de maestros	79 %	81 %	74 %
Datos de concurrencia a la escuela	78 %	79 %	81 %
Designación de estudiante con necesidades especiales o información de los Programas educativos individualizados (IEP, por sus siglas en inglés)	69 %	70 %	73 %
Puntaje en evaluaciones estandarizadas	65 %	67 %	66 %
Incidentes disciplinarios o referencias por mal comportamiento	65 %	72 %	70 %
Condición de estudiante de inglés	62 %	64 %	63 %
Otros	12 %	13 %	12 %

Otros que se incluyeron: Necesidades de aprendizaje socioemocional (SEL, por sus siglas en inglés), barrios muy pobres, hogares con padres solteros, estudiantes identificados por consejeros escolares.

Tabla 12. Preparación de programas para apoyar a los estudiantes con dificultades o necesidades específicos (AS)

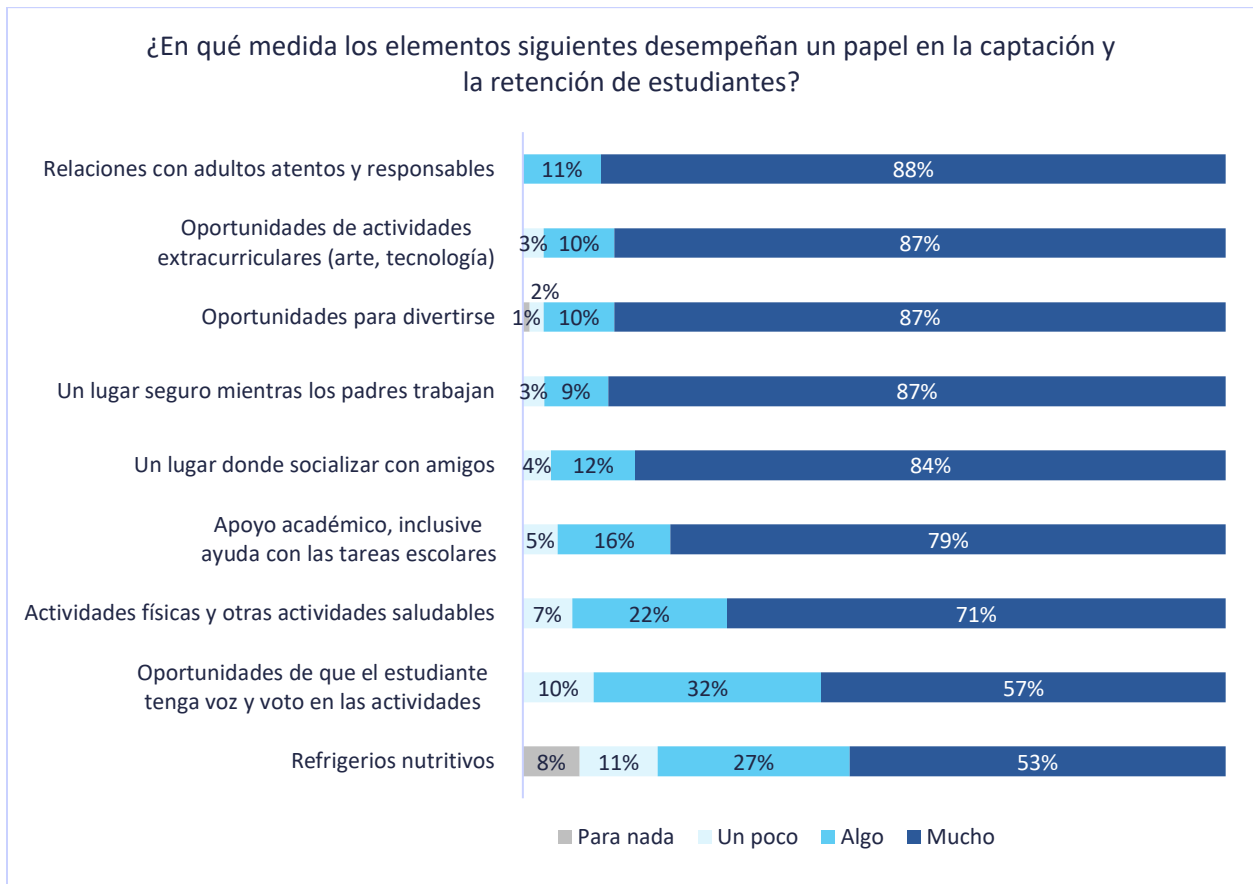
¿Su programa está equipado y/o su personal está preparado para apoyar a estudiantes con las necesidades siguientes?	Subsidios (N = 197)	
	Cantidad	Porcentaje
Estudiantes con diabetes	134	68 %
Estudiantes con asma	153	78 %
Estudiantes sin vivienda	165	84 %
Estudiantes con otras enfermedades crónicas	141	72 %

Tabla 13. Estrategias de retención del programa según grupos de edades (AS)

Estrategia	% de concesionarios que indican una estrategia de retención para:		
	Escuela primaria	Escuela media	Escuela secundaria
El programa proporciona un entorno acogedor e inclusivo que fomenta la concurrencia de los estudiantes.	97 %	96 %	95 %
El programa acude a los padres cuando los estudiantes demuestran patrones de absentismo	94 %	92 %	89 %
El programa acude a los estudiantes cuando estos demuestran patrones de absentismo	85 %	85 %	92 %
El programa acude al personal escolar (p. ej., maestros, administradores, consejeros, etc.) cuando los estudiantes demuestran patrones de absentismo	80 %	81 %	83 %
El programa maneja un sistema de incentivos en el cual se premia la concurrencia del estudiante al programa.	59 %	58 %	43 %
Otros	8 %	9 %	8 %

Otros que se incluyeron: oportunidades para que los estudiantes desarrollen actividades, oportunidades para la participación de la familia.

Figura 6. Elementos del programa que apoyan la captación y retención de estudiantes (AS)



Comunicaciones

Los concesionarios se comunican con padres, tutores y familiares principalmente mediante llamadas telefónicas, notas enviadas al hogar, y reuniones en persona. Además, los concesionarios indicaron que usan las redes sociales y mensajes de texto. Es interesante observar que los concesionarios emplean múltiples enfoques y canales para mantenerse conectados con los familiares de los participantes.

Tabla 14. Métodos de comunicación con padres/tutores según grupos de edades (AS)

Método de comunicación	% de concesionarios que indican método de comunicación para:		
	Escuela primaria	Escuela media	Escuela secundaria
Llamadas telefónicas	97 %	96 %	93 %
Notas enviadas al hogar	89 %	87 %	81 %
Reuniones en persona	83 %	82 %	89 %
Mensajes de texto	82 %	78 %	75 %
Boletines informativos	78 %	77 %	66 %
Redes sociales	77 %	77 %	77 %
Aplicaciones para la comunicación grupal (Remind, Class Dojo, Seesaw, etc.)	72 %	72 %	65 %
Reuniones virtuales	63 %	62 %	59 %
Sitio web del programa	56 %	56 %	51 %
Otros	10 %	9 %	9 %

Transporte

Menos de la mitad de los concesionarios indicó que ofrecen transporte para los participantes de su programa. El transporte lo ofrecen con más frecuencia los concesionarios que asisten a estudiantes de escuelas medias (45 %). De los concesionarios que en efecto ofrecen transporte, el 40 % emplea fondos del programa 21st CCLC para ese fin.

Tabla 15: Disponibilidad de transporte según grupos de edades de los estudiantes (AS)

Ofrece transporte	% de concesionarios
Escuela primaria (N = 122)	37 %
Escuela media (N = 126)	45 %
Escuela secundaria (N = 85)	39 %

Tabla 16. Fuentes de financiamiento para concesionarios que ofrecen transporte (AS)

Fuente de financiamiento para concesionarios que ofrecen transporte	Concesionarios (N = 99)	
	Porcentaje	Cantidad
Fondos del 21st CCLC	40 %	40
Fondos en especie	47 %	46
Tanto fondos del 21st CCLC como fondos en especie	13 %	13

IMPLEMENTACIÓN DE PROGRAMAS

Progreso en la implementación de programas

Los concesionarios indicaron el progreso que habían logrado con respecto a varios aspectos de la implementación de programas durante el año anterior. En la mayoría de los casos, los concesionarios indicaron que su progreso con respecto a la implementación de las actividades académicas y de enriquecimiento, así como a la coordinación con el programa escolar diurno estaba cumpliendo o superando sus expectativas. Los concesionarios que trabajaron con estudiantes de escuelas secundarias indican haber logrado menos progreso en estos aspectos de la implementación.

Tabla 17: Progreso en la implementación de las actividades del programa, todos los subsidios (AS)

		No cumple con las expectativas	Se acerca a las expectativas	Cumple con las expectativas	Supera las expectativas
Escuela primaria (N = 156)	Actividades académicas implementadas	0 %	10 %	68 %	21 %
	Otras actividades recreativas/de enriquecimiento implementadas	0 %	3 %	48 %	48 %
	Programa extracurricular coordinado con los programas escolares de día	3 %	20 %	72 %	49 %
Escuela media (N = 151)	Actividades académicas implementadas	0 %	11 %	68 %	21 %
	Otras actividades recreativas/de enriquecimiento implementadas	0 %	5 %	49 %	46 %
	Programa extracurricular coordinado con los programas escolares de día	3 %	18 %	47 %	32 %
Escuela secundaria (N = 99)	Actividades académicas implementadas	3 %	13 %	66 %	18 %
	Otras actividades recreativas/de enriquecimiento implementadas	2 %	7 %	44 %	45 %
	Programa extracurricular coordinado con los programas escolares de día	4 %	22 %	31 %	42 %

Obstáculos de la implementación

Los concesionarios del programa 21st CCLC enfrentan múltiples retos y obstáculos al implementar sus programas. El covid-19 planteó numerosos retos especiales, y durante el año fiscal 2022, los concesionarios informaron que lograron progresos en su esfuerzo por reanudar la programación “normal”. Los obstáculos indicados por concesionarios durante el año fiscal 2022 muestran un regreso a los retos informados antes de la pandemia. Si bien durante el año fiscal 2021, la captación y la concurrencia de estudiantes fueron los obstáculos más comunes, este año, la poca participación de los padres fue el más común entre los concesionarios que asisten a escuelas medias y secundarias (52 % y 59 %, respectivamente). La dificultad para captar y retener al personal del programa se ha convertido en un obstáculo importante para muchos concesionarios. Este surgió como un reto durante la pandemia y continúa siéndolo actualmente. Los concesionarios que asisten a estudiantes de escuelas medias y secundarias informaron sobre el reto de que hay estudiantes que tienen otras actividades y responsabilidades que compiten por su tiempo.

Tabla 18: Obstáculos de la implementación de programas según grupos de edades (AS) [Las celdas sombreadas indican los tres obstáculos principales para cada grupo de edad]

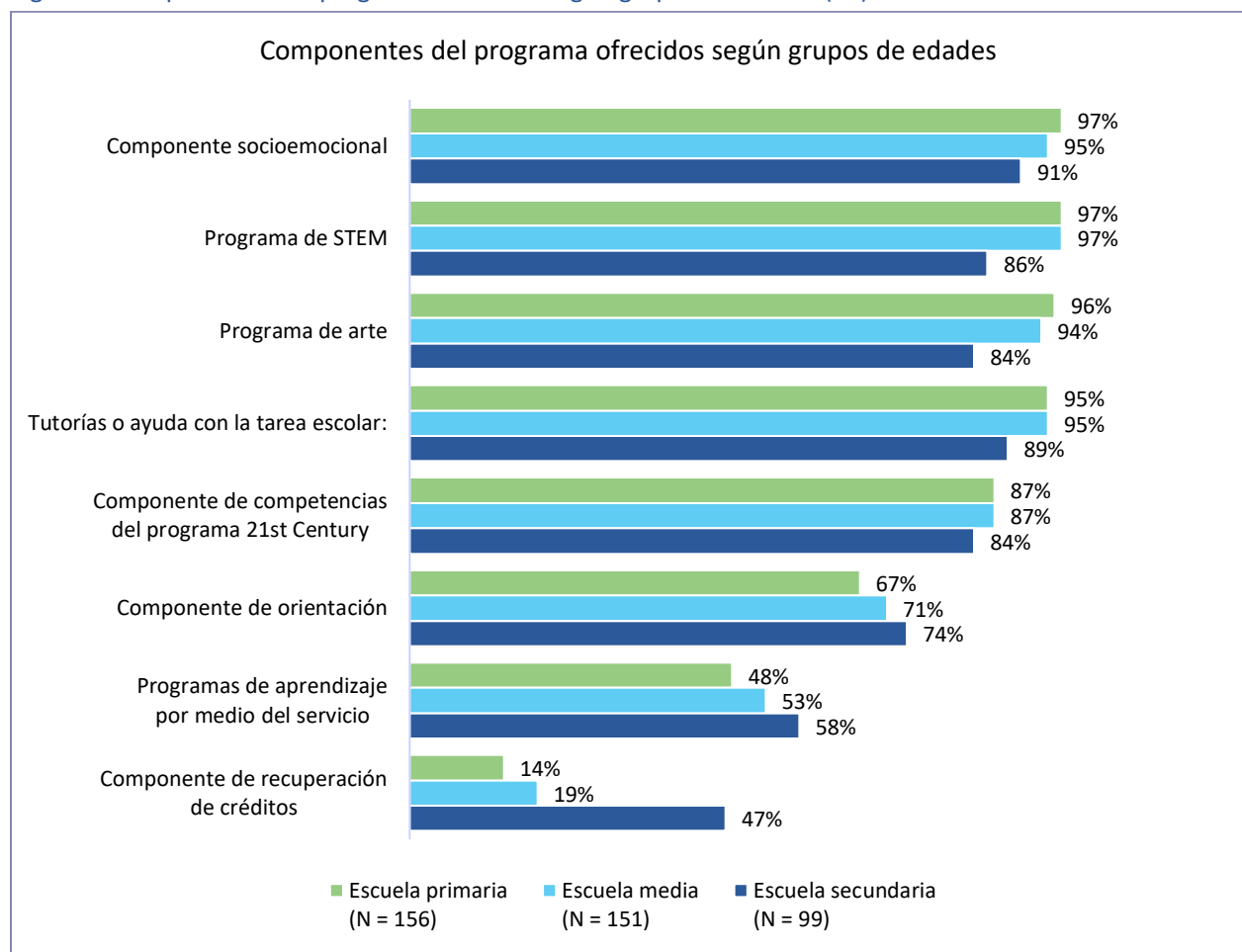
	Escuela primaria	Escuela media	Escuela secundaria
Poca participación de los padres en las actividades	44 %	52 %	59 %
Dificultad para captar y retener al personal del programa	48 %	47 %	34 %
Actividades contrapuestas en la escuela en las que los estudiantes desean participar	16 %	31 %	39 %
Dificultad para captar estudiantes	19 %	27 %	39 %
Concurrencia irregular de los estudiantes (baja retención de los estudiantes)	14 %	25 %	41 %
Acceso de los estudiantes a la tecnología/Internet en casa	20 %	22 %	21 %
Responsabilidades contrapuestas en la casa, como la necesidad de cuidar a los hermanos	11 %	22 %	42 %
Muy poco tiempo dedicado a los estudiantes	18 %	20 %	27 %
Dificultad para atraer la atención de los estudiantes	5 %	12 %	17 %
Dificultades para obtener datos relacionados con la escuela	10 %	11 %	6 %
Falta de coordinación con los maestros de la escuela	9 %	9 %	10 %
Presión negativa de los compañeros o pandillas que influyen en los estudiantes	3 %	8 %	16 %
Acceso a tecnologías/Internet en la sede del programa	10 %	7 %	6 %
Dificultad para comunicarse con la escuela	6 %	7 %	7 %
Responsabilidades contrapuestas debido a que el estudiante debe trabajar	5 %	7 %	46 %
Dificultad para mantener/identificar colaboradores	4 %	7 %	14 %
Dificultades para transportar a los estudiantes (costos, logística)	7 %	5 %	6 %
Dificultad para mantener un entorno seguro para los estudiantes cuando ingresan al centro o se retiran de él	1 %	2 %	4 %

ACTIVIDADES DE LOS PARTICIPANTES Y RESULTADOS

PARTICIPACIÓN EN LAS ACTIVIDADES

En concordancia con los objetivos del programa 21st CCLC de la ISBE, casi todos los concesionarios indicaron que ofrecen un componente socioemocional en su programa, así como tutoría/ayuda con la tarea escolar. Además, casi todos los concesionarios que asisten a participantes de escuelas primarias o medias ofrecen programación de STEM y Arte. Estas actividades se ofrecen con menos frecuencia a nivel de escuelas secundarias. La programación que se ofrece con más frecuencia a nivel de escuelas secundarias en comparación con las escuelas medias y primarias es la relacionada con el aprendizaje a través del servicio y la recuperación de créditos. A continuación, se presenta información sobre algunos de estos componentes del programa.

Figura 7. Componentes del programa ofrecidos según grupos de edades (AS)



Tutorías/Ayuda con la tarea escolar: A los concesionarios indicaron que ofrecen tutoría/ayuda con las tareas escolares se les solicitó que mencionaran las materias que atendieron en su programa. Casi todos los concesionarios (95 %) indicaron que apoyan ELA/Lectura y Matemáticas, mientras que el 60 % indicó que apoyan a los estudiantes en Ciencias.

Tabla 19: Materias atendidas por medio de la programación de tutoría y de ayuda con las tareas escolares (AS)

Materias atendidas	Concesionarios que ofrecen tutoría y ayuda con las tareas escolares (N = 190)	
	Total	Porcentaje
ELA/Lectura	181	95 %
Matemáticas	180	95 %
Ciencias	113	60 %
Estudios sociales/Historia	18	10 %
Otros	7	4 %
Lenguas extranjeras	4	2 %

Programas de arte: Los concesionarios que ofrecen programación de arte ofrecen con más frecuencia actividades sobre artes visuales (95 %). Los concesionarios además ofrecen con frecuencia programación sobre artes escénicas (85 %) y música (78 %).

Tabla 20: Tipos de programas y actividades de arte (AS)

	Concesionarios que ofrecen programas de arte (N = 183)	
	Total	Porcentaje
Artes visuales (fotografía, dibujo, escultura)	173	95 %
Artes escénicas	156	85 %
Música	143	78 %
Artes decorativas (cerámica, joyería)	124	68 %
Artes aplicadas (arquitectura, diseño de moda)	68	37 %
Historia del arte (visitas a museos de arte)	63	34 %

Programas de STEM: El 97 % de los concesionarios que benefician a estudiantes de escuela primaria y media ofreció programas de Ciencias, Tecnología, Ingeniería y Matemáticas (STEM, por sus siglas en inglés). Cuando se les solicitó que brindaran detalles sobre el tipo de actividades STEM que ofrecen, el 80 % de los concesionarios indicó que ofrecen actividades de STEAM (STEM + Arte). El 72 % de los concesionarios que indicaron que ofrecen programación de STEM ofrecieron clubs de robótica y actividades de programación informática. Los concesionarios también indicaron que emplean expertos externos para sus actividades de STEM, en tanto el 65 % indica que usa paquetes de STEM suministrados por un proveedor, y el 60 %, que colabora con otra organización para ofrecer programación de STEM.

Tabla 21: Actividades y estrategias de programas de STEM (AS)

	Concesionarios que ofrecen programas de STEM (N = 189)	
	Total	Porcentaje
Actividades o programas de STEAM	152	80 %
Actividades o clubes de robótica (Lego y otros)	137	72 %
Actividades de programación informática	136	72 %
Paquetes de STEM proporcionados por un proveedor	122	65 %
Colaboración con organizaciones o proveedores de programas de STEM	114	60 %
Actividades alineadas con estándares escolares (NGSS)	109	58 %
Actividades de ciencias ambientales	110	58 %
Maestros de ciencias de la escuela para apoyar las actividades	108	57 %
Noches o actividades familiares de STEM	100	53 %

Competencias del programa 21st Century: Las competencias de 21st Century pueden abarcar una amplia gama de competencias interpersonales, de comunicación, y otras competencias “suaves” cuyo desarrollo es valioso para los estudiantes. La mayoría de los concesionarios (del 84 % al 87 %) indicaron que ofrecen programación diseñada para apoyar el desarrollo de competencias de 21st Century. Cuando se les solicitó que especificaran las competencias en las que hacen énfasis durante el transcurso de su programación, los concesionarios indicaron con mayor frecuencia un énfasis en la resolución de problemas, la colaboración y el trabajo en equipo, la comunicación, y el pensamiento crítico.

Tabla 22. Competencias atendidas en la programación de desarrollo de competencias de 21st Century (AS)

	Concesionarios que ofrecen un componente de desarrollo de competencias de 21 st Century (N = 114)	
	Total	Porcentaje
Resolución de problemas	159	94 %
Colaboración y trabajo en equipo	158	93 %
Comunicación	157	93 %
Pensamiento crítico	155	92 %
Iniciativa y autonomía	142	84 %
Información y alfabetización mediática	102	60 %
Consciencia global	90	53 %
Educación cívica	69	41 %

Programas de prejardín

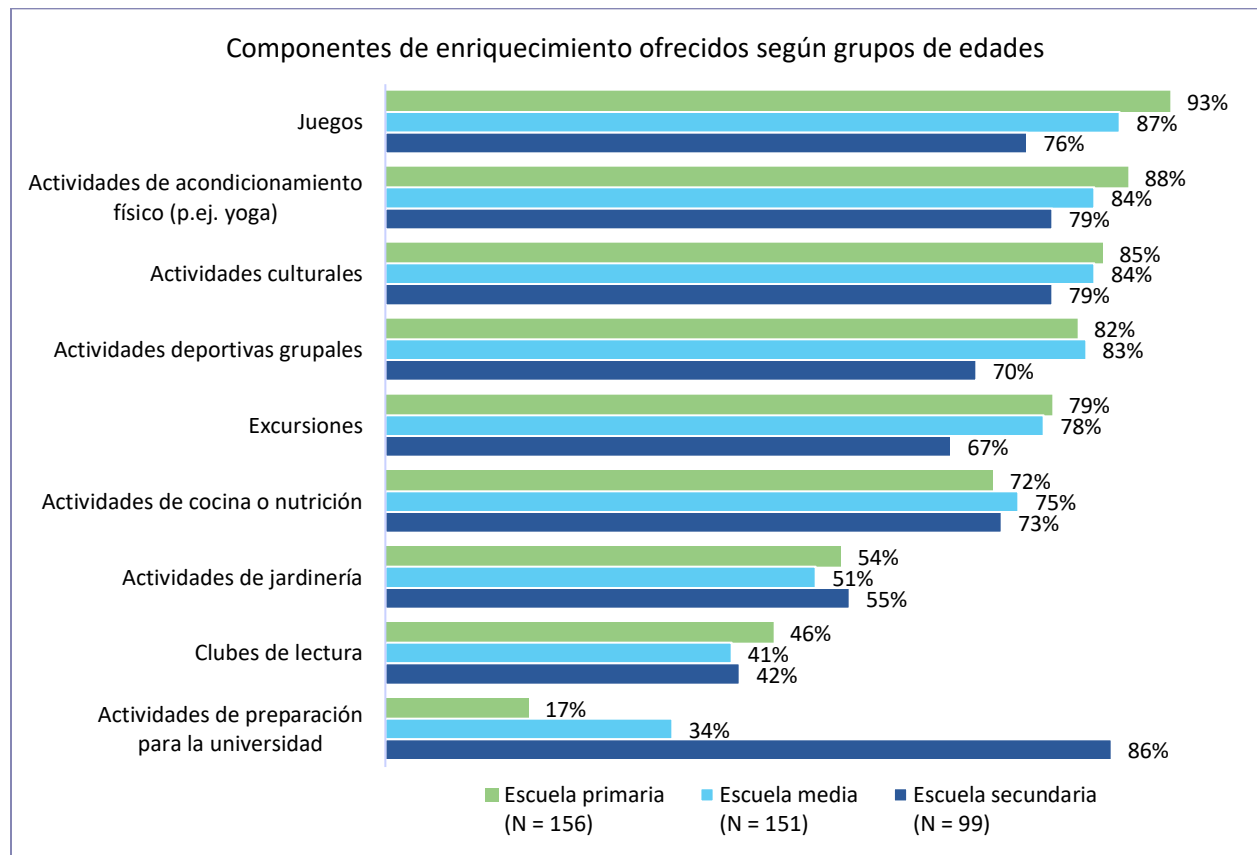
El 16 % de los concesionarios indicó que benefician a estudiantes de prejardín en sus programas. Cuando se les solicitó que describieran los tipos de actividades que ofrecían a los estudiantes de prejardín, los concesionarios informaron con mayor frecuencia que ofrecían música, arte, y artesanía. Además, entre los comentarios de los concesionarios sobre la programación de prejardín se incluyen los siguientes:

- Un concesionario solo ofrece programación a estudiantes de prejardín que tengan hermanos en el programa
- Actividades que apoyan el desarrollo de las habilidades motoras y las actividades físicas
- Actividades para contribuir a la socialización de los participantes y atender la preparación para el jardín de niños
- Actividades que emplean recursos manipulativos y se enfocan en el aprendizaje temprano (figuras, colores)

Actividades de enriquecimiento adicionales

Además de actividades más estructuradas, como los componentes de programas descritos anteriormente, los concesionarios ofrecen numerosas actividades de enriquecimiento que pueden ser menos estructuradas, periódicas, u ofrecidas como parte del tiempo “libre” durante el programa. Estos componentes de enriquecimiento por lo general incluyen juegos, actividades de acondicionamiento físico, actividades culturales, y deportes grupales. Las excursiones se ofrecen con mayor frecuencia como parte de programas de escuelas primarias y medias, mientras los programas de escuelas secundarias a menudo ofrecen actividades de preparación para la universidad.

Figura 8. Actividades de enriquecimiento por etapa escolar (AS)



Programas de verano

En la encuesta anual, el 71 % de los centros indicaron que ofrecieron programación de verano durante el verano de 2021. La programación de verano varía en duración de 1 a 10 semanas o más (Tabla 23). A los concesionarios se les solicitó que describieran en qué se diferenciaba su programación de verano del programa que imparten durante el año escolar. Algunos concesionarios señalaron que la programación de verano se enfocaba en ofrecer corrección académica y recuperación de créditos. Más a menudo, los concesionarios refirieron haber hecho énfasis en las actividades de enriquecimiento, las actividades físicas, y las excursiones. Los concesionarios comentaron al concurrir un menor número de participantes a los programas de verano, estos pueden participar en más actividades prácticas, incluyendo actividades de STEM. Algunos concesionarios refirieron, además, haber ofrecido a los estudiantes aprendizaje a través del servicio durante el verano. Según muchos concesionarios, parece que el verano es una oportunidad para promover la participación de los estudiantes de diversas maneras, y se esfuerzan por hacer su programa de verano diferente al del año escolar. Como describió un concesionario:

El programa de verano 21st CCLC en [nuestro centro] es distinto del programa del año escolar debido a que las ofertas de verano son totalmente basadas en actividades de enriquecimiento. Todas las actividades, incluso aquellas que ofrecen los colaboradores de la comunidad, deben ser prácticas, y adecuadas para cada edad, y que no impliquen el uso de tabletas, teléfonos, Chromebooks, etc. Los estudiantes se “desconectan” de estos dispositivos durante el verano. Además, se hacen excursiones cada semana.

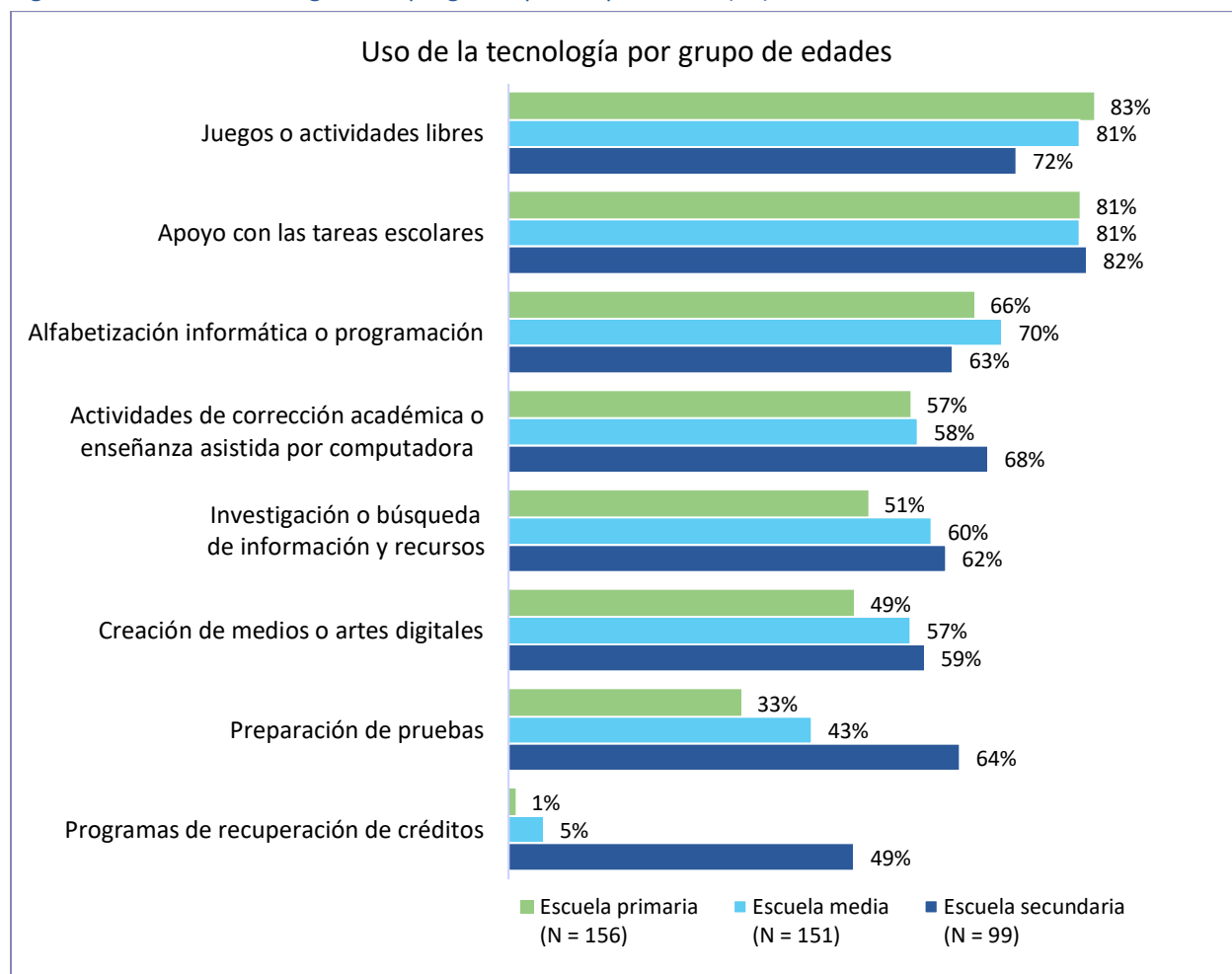
Tabla 23. Duración de la programación de verano por centro (AS)

	Centros que ofrecen programación de verano (N = 429)	
	Total	Porcentaje
De 1 a 3 semanas	35	8 %
De 4 a 6 semanas	326	76 %
De 7 a 9 semanas	62	14 %
De 10 semanas en adelante	5	1 %
No reportado	1	0 %
TOTAL	429	100 %

Tecnología

Las tecnologías siempre han sido un elemento clave de los programas 21st CCLC, ya que ofrecer a los estudiantes oportunidades de utilizarlas y aprender sobre estas es uno de los objetivos del programa estatal. Durante la pandemia de Covid-19, las tecnologías se tornaron esenciales para la implementación de muchos aspectos de los programas 21st CCLC, ya que muchas actividades y servicios de apoyo pasaron a ser en línea durante el año escolar 2020-2021, y el año pasado los concesionarios informaron un aumento en el uso de las tecnologías para brindar apoyo con las tareas escolares, así como corrección académica e instrucción. Durante el año fiscal 2022 (el año escolar 2021-2022), se pudo retomar la programación presencial, y aunque las tecnologías continúan utilizándose para una amplia variedad de actividades, su papel ha cambiado. Este año, los concesionarios informaron haber empleado las tecnologías en las actividades menos que el año pasado. Sin embargo, los dos usos de las tecnologías que se informaron con mayor frecuencia, las tareas escolares y los juegos, se mantienen sin variación.

Figura 9. Uso de la tecnología en el programa por etapa escolar (AS)



HABILIDADES SOCIOEMOCIONALES Y DEL COMPORTAMIENTO

Casi todos los concesionarios ofrecen componentes de aprendizaje socioemocional en su programación, pero la naturaleza de dicha programación varía considerablemente entre subsidios. Muchos concesionarios indicaron que emplean estrategias y prácticas especiales para apoyar el desarrollo de comportamientos positivos y el bienestar de los estudiantes. Entre estos se incluyen el empleo de prácticas informadas sobre el trauma (79 % de los concesionarios) y el sistema de intervenciones y apoyos positivos al comportamiento (PBIS, por sus siglas en inglés) (66 %) (Tabla 24).

Asimismo, muchos concesionarios implementaron programas estructurados y planes de estudio específicos diseñados para apoyar el desarrollo de competencias de SEL. Los concesionarios informaron haber empleado una amplia variedad de programas y planes de estudio, de los cuales fueron los más comunes Character Counts (21 %), Positive Action (18 %) y Second Step (18 %) (Tabla 25). Muchos concesionarios indicaron que emplean su propio plan de estudios o que han desarrollado sus propias actividades para apoyar el SEL.

Los programas 21st CCLC solicitan a los maestros de las escuelas de todos los participantes de 1.º a 5.º grado que llenen una encuesta para indicar los cambios en el comportamiento y la participación de los

participantes en el aula. Los datos ofrecidos por los maestros indicaron que el 75 % de los participantes de escuela primaria que necesitaban mejorar su comportamiento en clases lo lograron, y el 65 % de los participantes de escuela secundaria o media mejoraron su comportamiento (ver Figura 10).¹

Tabla 24. Programación socioemocional: Estrategias y enfoques con respecto al comportamiento (AS)

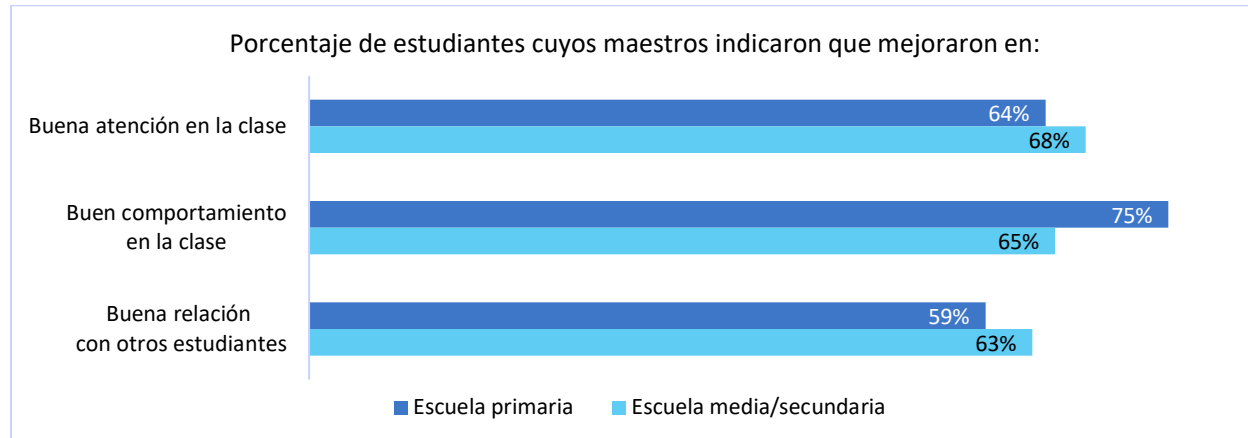
	Concesionarios que ofrecen programas socioemocionales (N = 187)	
	Total	Porcentaje
Intervenciones y apoyos positivos al comportamiento (PBIS)	124	66 %
Prácticas de justicia restaurativa	94	50 %
Prácticas informadas sobre el trauma	148	79 %
Otros	37	20 %

Tabla 25: Programación socioemocional: Planes de estudio y actividades para el desarrollo de competencias (AS)

	Concesionarios que ofrecen programas socioemocionales (N = 187)	
	Total	Porcentaje
Character Counts	40	21 %
Positive Action	34	18 %
Plan de estudios Second Step	34	18 %
Programa Seven Habits of Highly Effective People de Stephen Covey	22	12 %
Herramientas de Means and Measures of Human Achievement Labs (MHA)	21	11 %
Programa Aggression Replacement Training	12	6 %
Plan de estudios Life Skills Training de Botvin	7	4 %
Plan de estudios Lions Quest	8	4 %
Too Good for Violence / Too Good for Drugs	8	4 %
Otros: Entre las descripciones se incluyó: <ul style="list-style-type: none"> - Aula tranquila (21 respuestas) - Planes de estudio BGCA Passport/SMART girls (13) - Every Monday Matters (7) - Zones of regulation (7) - Why Try (5) 	77	41 %

¹ Los maestros pueden indicar que un estudiante “no necesitaba mejorar”. En este informe, el porcentaje de estudiantes que mejoraron se calcula sustrayendo de N el total de estudiantes que “no necesitaban mejorar”.

Figura 10. Cambios informados por los maestros en el comportamiento, según edad (AS) (ver Anexo A para consultar la N de cada ítem)



DESEMPEÑO Y PARTICIPACIÓN ACADÉMICOS DE LOS ESTUDIANTES

La mejora de los estudiantes en relación con el rendimiento académico es uno de los principales objetivos del programa 21st CCLC. La medición de tal mejora es un reto. La escuela, y con ella las pruebas, fueron afectadas considerablemente durante la pandemia de Covid-19. Además, los cambios en las pruebas estandarizadas durante los últimos 5 o más años en el estado de Illinois, de conjunto con los cambios en la GPRA, significan que cualquier dato de recorrido o de tendencia del rendimiento de los estudiantes ha sido afectado.

En el año fiscal 2022, la evaluación estatal depende de lo informado por los maestros en cuanto a los cambios en la participación y el rendimiento académicos de los estudiantes, y los datos de las evaluaciones estatales de los participantes de 4.º a 8.º grados a través del sistema Illinois Data and Benchmarking Tool. Según los datos de las encuestas para maestros, el 81 % de los estudiantes de escuela primaria que necesitaban mejorar su participación en clases lo lograron, y el 74 % mejoraron con respecto a realizar las tareas escolares dejando satisfechos a sus maestros (ver Figura 11). Los maestros indicaron que el 71 % de los estudiantes de escuela primaria y el 70 % de los estudiantes de escuela secundaria o media mejoraron en cuanto a su desempeño académico.

A través del sistema Illinois Data and Benchmarking Tool, se proporcionan datos sobre la cantidad de estudiantes de 4.º a 8.º grados que participan en el programa 21st CCLC que demostraron crecimiento en las evaluaciones estatales de Matemáticas y Lengua y Literatura Inglesas (ELA). Los datos de las evaluaciones estatales son considerablemente distintos de los cambios en el aula informados por los maestros, en tanto menos del 10 % de los estudiantes demostró crecimiento en alguna categoría. El porcentaje de estudiantes que demuestran crecimiento fue superior en ELA en comparación con Matemáticas, y fue superior en los estudiantes con más horas de participación en el programa. Mientras que el 3 % de los estudiantes que participaron menos de 15 horas demostraron crecimiento en ELA, de los estudiantes que participaron 270 horas o más, demostró lo mismo el 7 %.

Figura 11. Cambios informados por los maestros en cuanto a rendimiento y participación académica (AS) (Ver Anexo A para consultar las cifras de cada ítem)

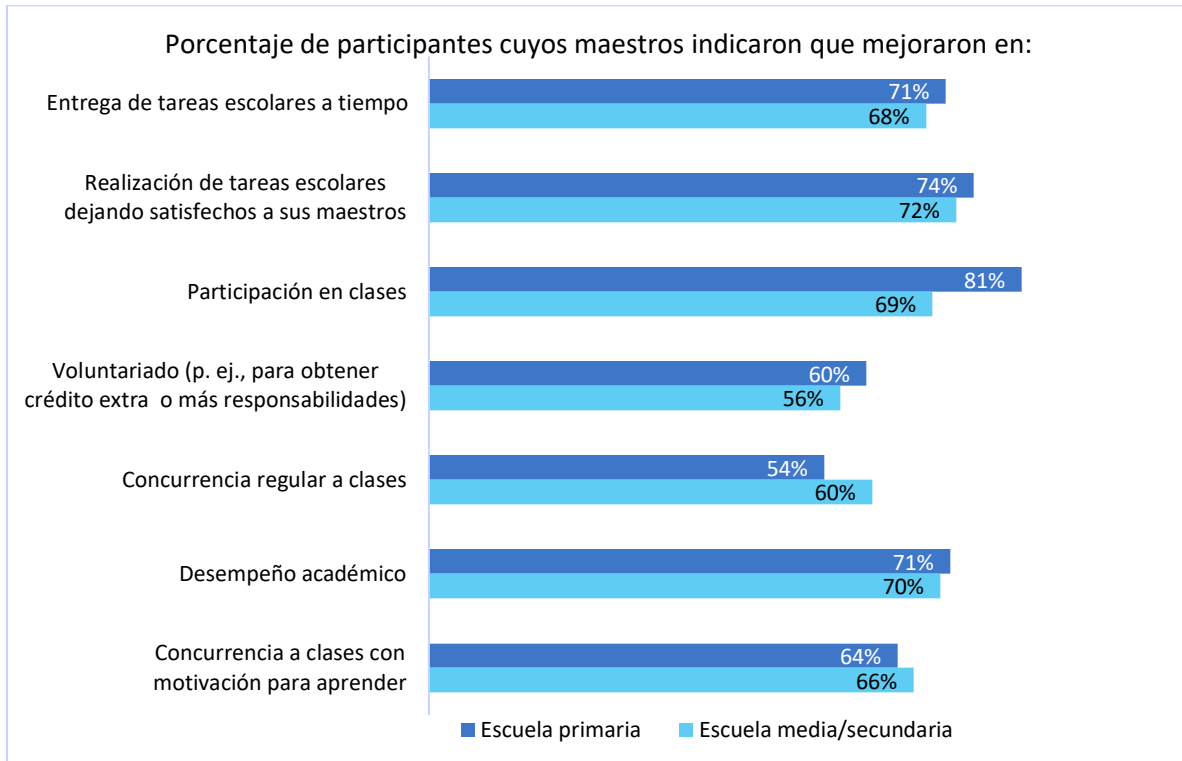


Tabla 26. Crecimiento académico basado en datos de las evaluaciones estatales correspondientes a los participantes de 4.º a 8.º grado (APR).

Horas de participación	Matemáticas			Lengua y Literatura Inglesas		
	Cant. de participantes con datos	Cant. de crecimiento demostrado	% de crecimiento demostrado	Cant. de participantes con datos	Cant. de crecimiento demostrado	% de crecimiento demostrado
Menos de 15 horas	6062	126	2 %	6090	203	3 %
De 15 a 44 horas	6725	155	2 %	6744	262	4 %
De 45 a 89 horas	4528	112	2 %	4545	202	4 %
De 90 a 179 horas	4238	93	2 %	4253	204	5 %
De 180 a 269 horas	2027	55	3 %	2030	98	5 %
270 horas o más	1821	55	3 %	1825	122	7 %

Concurrencia a la escuela

Con el nuevo indicador de la GPRA sobre la mejora en la concurrencia a la escuela, el sistema Illinois Data and Benchmarking Tool ahora incluye datos sobre el número de estudiantes que tuvieron una concurrencia inferior al 90 % durante el año anterior y mejoraron su concurrencia en el presente año. Los datos se informaron por horas de concurrencia, y mientras el 57 % de los estudiantes que asistieron a los programas 21st CCLC durante menos de 15 horas mejoraron su concurrencia a la escuela, el 73 % de los estudiantes que asistieron de 180 a 269 horas mejoraron su concurrencia a la escuela. Teniendo en cuenta todas las categorías relacionadas con la concurrencia, el 63 % de los estudiantes mejoró su concurrencia a la escuela (ver Tabla 27).

Tabla 27. Mejora en la concurrencia de los participantes a la escuela (APR)

Horas de participación	Cant. de estudiantes con menos del 90 % de concurrencia el año pasado	Cant. de esos estudiantes cuya concurrencia mejoró	% de esos estudiantes cuya concurrencia mejoró
Menos de 15 horas	4326	2485	57 %
De 15 a 44 horas	3438	2098	61 %
De 45 a 89 horas	2291	1469	64 %
De 90 a 179 horas	2233	1527	68 %
De 180 a 269 horas	1059	771	73 %
270 horas o más	756	516	68 %
Todos los participantes	14 102	8866	63 %

INCLUSIÓN DEL ESTUDIANTE Y SU FAMILIA

El programa 21st CCLC incluye el objetivo de ofrecer servicios a los estudiantes y las familias que tienen mayores necesidades. Los concesionarios suelen identificar a los estudiantes con “mayores necesidades” basándose en variables como el estatus socioeconómico (o sea, la condición de beneficiario de almuerzo gratuito o a precio reducido), y las necesidades académicas como el dominio del inglés y las necesidades del programa educativo individualizado (IEP). Este año, el 65 % de los participantes estaban registrados como de bajos ingresos, en tanto el 18 % tenía un dominio limitado del inglés y el 11 % tenía un IEP.

Tabla 28: Información demográfica de todos los participantes

Población de estudiantes	Cant. de participantes	% de participantes
Bajos ingresos	39 576	65 %
Dominio limitado del inglés	10 692	18 %
IEP	6890	11 %

Tabla 29: Programación (horarios y participantes) para estudiantes con un alto nivel de necesidades (APR)

Actividades	Cant. de centros que la ofrecen	Cant. de horas ofrecidas	Cant. de participantes
Servicios para individuos con discapacidades	71	9569	1558
Actividades para estudiantes de inglés	93	9204	4969

La programación familiar ha sido un reto históricamente para los concesionarios, y la capacidad de estos para ofrecer programación fue gravemente afectada por la pandemia de Covid-19. Cuando se les solicitó que indicaran cuánto progreso habían realizado este año en la prestación de servicios a las familias, más del 60 % de los concesionarios indicó que habían cumplido o superado sus expectativas (Tabla 30). Es interesante observar que los concesionarios que benefician a participantes de la escuela media y secundaria han alcanzado menos progreso en ofrecer programación familiar.

Tabla 30: Progreso en la implementación de las actividades del programa, todos los subsidios (AS)

Servicios brindados a las familias extendidas de los estudiantes con los fondos de 21 st CCLC	No cumple con las expectativas	Se acerca a las expectativas	Cumple con las expectativas	Supera las expectativas
Escuela primaria (N = 156)	5 %	29 %	53 %	13 %
Escuela media (N = 151)	7 %	28 %	55 %	11 %
Escuela secundaria (N = 99)	12 %	26 %	51 %	11 %

La naturaleza de la programación familiar varía considerablemente entre centros, e incluye actividades sociales y comunitarias, oportunidades para que las familias aprendan sobre el trabajo de los estudiantes, y programación para que los padres y familias desarrollen sus propias competencias. Las noches de actividades familiares son el tipo más común de programación familiar que ofrecen los concesionarios (76 %), seguida muy de cerca por las exposiciones y presentaciones (72 %) (Tabla 31). Este año, la mayoría de los concesionarios han vuelto a los niveles anteriores de la pandemia en cuanto a la participación familiar, y en acumulado, los concesionarios han superado la cantidad de familiares que beneficiaron durante el año fiscal 2019 (Tabla 32). Al observar con más detenimiento los datos de participación de familiar por concesionario, los subsidios de Chicago Public Schools (que son 24) aportan 10 260 (43 %) de los familiares participantes.

Tabla 31. Programación y actividades familiares ofrecidas por los concesionarios (AS)

	Todos los concesionarios (N = 197)	
	Total	Porcentaje
Noches de actividades familiares (noches de juego, noches de cine, etc.)	149	76 %
Exposiciones y presentaciones	141	72 %
Actividades de educación para padres	120	61 %
Actividades de salud y bienestar (nutrición, acondicionamiento físico)	119	60 %
Apoyo a reuniones entre padres y maestros	92	47 %
Educación para adultos (ESL, GED)	65	33 %
Clases sobre tecnología	60	30 %
Proceso de solicitud y orientación para el ingreso a la universidad (incluyendo FAFSA)	53	27 %
Otros	34	17 %
Nuestro programa no ofrece programación o actividades de participación para padres/familiares.	8	4 %

Otras reuniones de padres incluidas más a menudo para actualizar a los padres sobre la programación extraescolar, así como reuniones informativas.

Tabla 32: Cantidad de familiares participantes: 2018-2022 (APR)

Etapa escolar del estudiante	Cantidad de familiares participantes			
	Año fiscal 2019	Año fiscal 2020	Año fiscal 2021	Año fiscal 2022
De prekínder a 5.º grado	13 262	9502	7951	14 812
De 6.º a 12.º grados	9721	8079	5346	9151
Total	22 983	17 581	13 297	23 963

CAPACIDAD ORGANIZATIVA

DOTACIÓN DE PERSONAL Y DESARROLLO PROFESIONAL

Los concesionarios ofrecieron datos sobre su personal, incluso sus puestos, e indicando si el personal fue remunerado o voluntario. Más de 17 000 empleados trabajaron en los programas 21st CCLC de la ISBE en el año fiscal 2022. Un tercio del dicho personal lo componen maestros de las escuelas, mientras un 16 % adicional lo compone otro personal no docente.

Casi todos los concesionarios indicaron que su personal participó en oportunidades de aprendizaje profesional ofrecidas por el programa 21st CCLC de la ISBE. Aparte de la capacitación específica de cada programa, las áreas más comunes en las que los concesionarios ofrecieron desarrollo profesional fueron el aprendizaje socioemocional (el 85 %), las prácticas informadas sobre el trauma (73 %) y el fomento del trabajo en equipo entre el personal (el 71 %) (ver Tabla 34).

Tabla 33: Tipos de dotación de personal de todos los concesionarios (APR)

Tipo de personal	Remunerado	Voluntario	Cantidad total	Porcentaje total
Maestros de la escuela	5740	206	5946	34 %
Otro personal escolar no docente	2874	179	3053	17 %
Personal subcontratado	2152	75	2227	13 %
Administradores	1726	199	1925	11 %
Otros	1013	93	1106	6 %
Miembros de la comunidad	675	405	1080	6 %
Estudiantes universitarios	724	291	1015	6 %
Estudiantes de escuelas secundarias	531	221	752	4 %
Padres	180	323	503	3 %
Total	15 615	1992	17 607	100 %

Tabla 34. Tipos de desarrollo profesional ofrecido (AS)

	Concesionarios	
	Cantidad	Porcentaje
Capacitación específica del programa 21 st CCLC (p. ej., conferencias de la ISBE, seminarios web de la ISBE)	185	94 %
Capacitación sobre aprendizaje socioemocional	168	85 %
Capacitación sobre prácticas informadas sobre el trauma	143	73 %
Capacitación del personal en fomento del trabajo en equipo	139	71 %
Capacitación disciplinaria o conductual (p. ej., manejo de la ira, intervenciones y apoyos positivos al comportamiento [PBIS])	116	59 %
Capacitación sobre sensibilidad y conciencia cultural	112	57 %
Capacitación sobre seguridad (p. ej., primeros auxilios, capacitación en reanimación cardiopulmonar [RCP])	102	52 %
Capacitación sobre Youth Program Quality Assessment	96	49 %
Capacitación sobre STEM	93	47 %
Capacitación sobre los Estándares de Aprendizaje de Illinois o capacitación sobre los Estándares Comunes de Educación	65	33 %

	Concesionarios	
	Cantidad	Porcentaje
Capacitación sobre medios/tecnología	62	31 %
Capacitación sobre salud (p. ej., educación sobre nutrición, educación sobre entrenamiento físico, educación sexual)	61	31 %
Capacitación sobre lengua y literatura en inglés (ELA, por sus siglas en inglés)	49	25 %
Otros	31	16 %

EVALUACIÓN Y MEJORA CONTINUA

A los concesionarios se les exige realizar evaluaciones de su propio programa local y deben usar los datos del programa para identificar áreas de mejora de los programas. Más del 60 % de los concesionarios indicó que estaban cumpliendo o superando sus expectativas en estas áreas durante el año 2022. En todas las etapas escolares, los concesionarios indicaron que están logrando más progreso en el uso de datos para mejorar el programa que el que están logrando en la implementación de actividades evaluativas en general.

Tabla 35: Progreso en la implementación de actividades de evaluación, todos los subsidios (AS)

		No cumple con las expectativas	Se acerca a las expectativas	Cumple con las expectativas	Supera las expectativas
Escuela primaria (N = 156)	Actividades de la evaluación implementadas	1 %	24 %	60 %	14 %
	Datos utilizados para mejorar el programa	7 %	24 %	47 %	22 %
Escuela media (N = 151)	Actividades de la evaluación implementadas	1 %	25 %	60 %	14 %
	Datos utilizados para mejorar el programa	6 %	25 %	48 %	21 %
Escuela secundaria (N = 99)	Actividades de la evaluación implementadas	0 %	17 %	72 %	10 %
	Datos utilizados para mejorar el programa	3 %	22 %	44 %	29 %

FINANCIACIÓN Y SOSTENIBILIDAD

Los concesionarios del programa 21st CCLC deben emplear su periodo de financiamiento como una oportunidad de identificar colaboradores y patrocinadores para ayudar a mantener el programa más allá del término del subsidio. Si bien la mayoría de los concesionarios indicaron que estaban cumpliendo o superando sus expectativas en áreas relacionadas con la sostenibilidad y la colaboración; hubo más concesionarios que indicaron haber logrado progreso con respecto a la implicación de otras agencias y organizaciones sin fines de lucro en su programa, y la coordinación con otras fuentes de financiamiento para complementar el programa, que a la identificación de vías para extender el programa más allá del periodo del subsidio (Tabla 35). Cuando se les solicitó que indicaran la proporción de los componentes del programa que actualmente son sostenibles, el 41 % de los concesionarios indican que la mayoría o todos son sostenibles (Tabla 37).

Tabla 36: Progreso en cuanto a colaboración y sostenibilidad, todos los subsidios (AS)

		No cumple con las expectativas	Se acerca a las expectativas	Cumple con las expectativas	Supera las expectativas
Escuela primaria (N = 156)	Vías identificadas para dar continuidad a los componentes vitales del programa más allá del periodo de subsidios	10 %	38 %	46 %	6 %
	Participación de otras agencias y organizaciones sin fines de lucro	4 %	15 %	69 %	13 %
	Coordinación del programa con otras fuentes de financiación para complementar los programas escolares	4 %	29 %	43 %	23 %
Escuela media (N = 151)	Vías identificadas para dar continuidad a los componentes vitales del programa más allá del periodo de subsidios	11 %	36 %	45 %	7 %
	Participación de otras agencias y organizaciones sin fines de lucro	3 %	16 %	68 %	13 %
	Coordinación del programa con otras fuentes de financiación para complementar los programas escolares	5 %	29 %	42 %	24 %
Escuela secundaria (N = 99)	Vías identificadas para dar continuidad a los componentes vitales del programa más allá del periodo de subsidios	10 %	30 %	51 %	9 %
	Participación de otras agencias y organizaciones sin fines de lucro	7 %	19 %	61 %	13 %
	Coordinación del programa con otras fuentes de financiación para complementar los programas escolares	8 %	29 %	28 %	34 %

Tabla 37. Proporción de componentes del programa que los concesionarios indican que son sostenibles, por cohorte (AS)

	Todos los concesionarios (N = 197)	
	Porcentaje	Total
Todos son sostenibles	12 %	23
La mayoría son sostenibles	29 %	58
Algunos son sostenibles	55 %	109
Ninguno es sostenible	4 %	7

CONCLUSIÓN

Durante el año fiscal 2022, muchos concesionarios del programa 21st CCLC se esforzaron por regresar su programación y sus actividades a su estado anterior a la pandemia, ofreciendo los tipos de actividades que hacían presencialmente antes de marzo de 2020 y esforzándose por captar y retener estudiantes al mismo nivel de entonces. En buena medida, los concesionarios parecen ir bien encaminados en su esfuerzo por reconstruir sus programas, y los concesionarios de las cohortes de financiamiento más recientes están estableciendo y poniendo en marcha sus programas. A continuación, la medida en que los concesionarios están cumpliendo con los objetivos generales del programa estatal se considera a la luz de los datos ofrecidos en este informe.

Objetivo n.º 1: Los participantes del programa demostrarán un aumento en el rendimiento académico. Según los maestros, los participantes de 1.º a 5.º grado están demostrando mejoras con respecto a los indicadores de participación académica. Según los maestros, al tener en cuenta los participantes de estos grados que necesitaban mejorar (ver Figura 11):

- El 81 % mejoró en cuanto a la participación en clases;
- El 74 % mejoró en cuanto a la realización de tareas escolares dejando satisfechos a sus maestros;
- El 71 % mejoró en cuanto a la entrega de tareas escolares a tiempo; y
- El 71 % mejoró su desempeño académico general.

Sin embargo, al observar la proporción de estudiantes que demuestran crecimiento en sus pruebas estatales, se aprecia que menos del 10 % de todos los participantes de 4.º a 8.º grado logró avances en Matemáticas o ELA.

Objetivo n.º 2: Los participantes demostrarán una mayor participación en las actividades escolares y en otras materias como Tecnología, Arte, Música, Teatro, Deportes y demás actividades. Los concesionarios ofrecen una amplia variedad de programación, y brindan oportunidades para que los estudiantes participen en numerosas actividades de arte, STEM, físicas y culturales. La mayoría de los concesionarios indicaron que su programa incluye componentes estructurados según temas e intereses. La tecnología sigue empleándose como herramienta para el aprendizaje y como una materia en sí misma a través de actividades como la programación informática.

Objetivo n.º 3: Los participantes del programa demostrarán beneficios sociales y exhibirán cambios positivos en el comportamiento. Casi todos los concesionarios indicaron que ofrecían a los participantes alguna forma de programación de SEL u otro tipo de apoyo al comportamiento. El SEL y la programación del comportamiento incluyen tanto el uso de estrategias para apoyar el comportamiento positivo como la implementación del plan de estudio para ayudar a los participantes a desarrollar competencias como la autorregulación y la resolución de conflictos. De acuerdo con las encuestas para maestros, el 75 % de los estudiantes de 1.º a 5.º grado que lo necesitaban, mejoraron en cuanto a su comportamiento en el aula, y el 59 % mejoraron en lo que respecta a la buena relación con otros estudiantes.

Objetivo n.º 4: Los programas 21st CCLC proporcionarán oportunidades para que la comunidad se involucre e incrementarán la integración de las familias de los niños participantes. La programación para familias sistemáticamente ha sido un desafío para los concesionarios del programa 21st CCLC, y este año no ha sido diferente. Algunos concesionarios no ofrecieron programación familiar y/o no ofreció datos sobre participación familiar. Sin embargo, mientras que los concesionarios indicaron que la

poca participación de los padres es una de sus principales dificultades, los niveles de participación familiar regresaron a su situación anterior a la pandemia, e incluso excedieron el total de participación familiar del año fiscal 2019.

Objetivo n.º 5: Los programas brindarán oportunidades dando prioridad a todos los estudiantes con menor rendimiento y con mayor necesidad de apoyo académico. Los concesionarios continúan identificando e inscribiendo a los estudiantes con mayor necesidad de apoyo académico, empleando variadas estrategias de captación y referencia. El 65 % de los participantes del programa fueron designados como estudiantes de bajos ingresos.

Objetivo n.º 6: Los programas y la ISBE ofrecerán desarrollo profesional para satisfacer las necesidades del programa, del personal y de los estudiantes. Los concesionarios ofrecieron variadas oportunidades de aprendizaje profesional y capacitación a su personal. La capacitación se enfocó en el SEL y en las prácticas informadas sobre el trauma, lo cual es probablemente una respuesta ante las necesidades de los participantes de su programa y de su comunidad. Además, las actividades de desarrollo profesional enfocadas en el fomento del trabajo en equipo pueden ser útiles para aumentar la retención del personal.

Objetivo n.º 7: Los proyectos crearán planes de sostenibilidad para extender los programas más allá del periodo de financiación federal. Durante el tiempo de vigencia de sus subsidios, los concesionarios se esfuerzan por lograr la sostenibilidad del programa desarrollando colaboraciones y hallando recursos en sus escuelas y comunidades que puedan apoyar el programa. Muchos concesionarios activos durante el año fiscal 2022 prácticamente recién comenzaban el periodo de su subsidio, y puede que no hubieran logrado un progreso significativo en pos de la sostenibilidad. Sin embargo, los concesionarios de las cohortes de 2013, 2015 y 2019 ya están próximos al término de su financiamiento. Si bien muchos indican que han logrado progresos en el desarrollo de planes de sostenibilidad, la indicación de mayor peso será la continuación del programa 21st CCLC luego del término del subsidio.

ANEXO A: DATOS DE LA ENCUESTA PARA MAESTROS

Los concesionarios presentaron los datos de la encuesta para maestros por centro; los concesionarios proporcionaron datos para 286 centros que prestaron servicios a estudiantes de la escuela primaria.

Estudiantes de escuelas primarias									
	No necesitaron mejorar	Mejoraron de manera significativa	Mejoraron de manera moderada	Mejoraron ligeramente	Sin cambios	Empeoraron ligeramente	Empeoraron de manera moderada	Empeoraron de manera significativa	Total
Entrega de sus tareas escolares a tiempo	2624	1386	2747	1398	1873	251	99	88	10 466
Realización de tareas escolares dejando satisfechos a sus maestros	2375	1501	4078	1469	1964	267	112	89	11 855
Participación en clases	2298	1548	5837	1585	1849	163	69	46	13 395
Voluntariado (p. ej., para obtener crédito extra o más responsabilidades)	2400	1266	1245	1283	2398	108	34	27	8761
Concurrencia regular a clases	3517	1131	867	924	2092	226	108	68	8933
Buena atención en la clase	2256	1283	1463	1584	1903	362	120	52	9023
Buen comportamiento en la clase	2987	1177	5199	1308	1953	444	131	78	13 277
Desempeño académico	1850	1485	1719	1823	1611	311	79	43	8921
Concurrencia a clases con motivación para aprender	2471	1324	1397	1413	1933	262	84	55	8939
Buena relación con otros estudiantes	3195	1110	1082	1187	1862	316	121	70	8943

Los concesionarios presentaron datos por centro; los concesionarios proporcionaron datos de 177 centros que beneficiaron a estudiantes de escuelas medias y secundarias.

Estudiantes de escuelas medias/secundarias									
	No necesitaron mejorar	Mejoraron de manera significativa	Mejoraron de manera moderada	Mejoraron ligeramente	Sin cambios	Empeoraron ligeramente	Empeoraron de manera moderada	Empeoraron de manera significativa	Total
Entrega de sus tareas escolares a tiempo	1228	860	908	1047	877	268	131	60	5379
Realización de tareas escolares dejando satisfechos a sus maestros	1183	926	1010	1070	776	248	93	55	5361
Participación en clases	1192	874	1009	989	942	228	82	56	5372
Voluntariado (p. ej., para obtener crédito extra o más responsabilidades)	1304	595	777	833	1465	170	50	40	5234
Concurrencia regular a clases	1777	727	617	790	939	281	82	92	5305
Buena atención en la clase	1313	863	848	1030	829	323	102	65	5373
Buen comportamiento en la clase	1700	743	697	915	847	287	111	33	5333
Desempeño académico	1084	828	1031	1126	806	309	104	75	5363
Concurrencia a clases con motivación para aprender	1311	832	787	966	934	232	89	70	5221
Buena relación con otros estudiantes	1973	678	692	739	959	190	63	34	5328