

THE COLLEGE BOARD

PSAT Test Directions Translated into CHINESE for Students Spring 2019 School Day Testing Only

Notes to the Proctor:

This document should be printed and distributed once students are seated.

Students may use this document to read translations of the directions that are read aloud or printed in their test book.

Students may keep this document open and on their desk during the entire testing period.

Students may **not** be given additional time, unless approved by the College Board as a separate accommodation.

Collect this document from each student at the end of testing and securely destroy it.

目录

Notes to the Proctor:	1
1 考生须知	3
2 考试日指示文本	4
2.1 考试开始之前	4
2.1.1 分发答卷	5
2.1.2 分发试卷	7
2.1.3 填写试卷信息和保证声明	7
2.1.4 特殊方式指示	8
2.1.5 封面指示	10
2.1.6 封底指示	11
2.2 指示文本 1：标准时间	12
2.2.1 第 1 部分：阅读测试	12
2.2.2 第 2 部分：写作和语言测试	13
2.2.3 第 3 部分：数学测试 – 不使用计算器	14
2.2.4 第 4 部分：数学测试 – 使用计算器	18
3 考试完毕	21
3.1 散考	21
3.1.1 收回试卷和其他考试材料期	21
3.1.2 结束	21
3.1.3 收回答卷	21

1 考生须知

- 以下是监考人员将宣读的指示以及试卷内可找到的书面指示的译文。遵循监考人员宣读的英文指示进行。这些翻译后的指示可能与监考人员读出的指示并不逐字对应，然而，相关信息却完全相同。如对监考人员宣读的指示有何疑问，请举手。
- 监考人员可能跳过某些不适用于您的考试情形的指示。
- 在整个考试期间，您可将此文档放在桌上，但在考试结束后必须将其交还给监考人员。
- 不得将本文档用作草稿纸。
- 监考人员会在不同的时间宣布考试各个部分的剩余时间，并在适当之时宣布休息。如果您参加的考试已获取通融，则监考人员宣读的考试时间和休息时间可能与本翻译文档中列出的有所不同。请仔细聆听监考人员宣读的公告。
- 如果您参加的考试已获取通融，则监考人员可能用英文给出额外指示。
- 本文档自始至终使用各种图标，让您能注意到特定信息：



重要信息



监考人员所作指示



试卷内可找到的指示

2 考试日指示文本

2.1 考试开始之前

监考人员首先会讲：

- 1 欢迎参加 PSAT 10 考试。该考试重点测验你在高中所学知识。这也是一次 SAT 的实践机会，看看自己需要改进的地方以及是否符合奖学金计划的资格。如果你正在使用翻译的印刷版指示，现在打开手册，遵循我给出的指示进行。

在我们开始考试之前，我准备宣读一些相关规则和指示。请仔细聆听，如有任何问题，等到我要求提问时再问。

对于今天的考试，只能使用 2 号铅笔标涂答卷。不允许使用自动铅笔。如果没有 2 号铅笔，请举手，我将为你提供。

然后，监考人员会说：

- 2 所有考生均有平等机会在本次考试中展示其所学技能和知识。有鉴于此，制定一些相关规则，确保没有任何考生利用不公平优势。对于有以下行为的任何考生，均会勒令其离开考场并取消其考试成绩：

- 提供或接受与考试相关的任何类型的帮助
- 考试开始之前偷看试卷
- 在错误的部分答题，或参考试卷或答卷之前或之后部分的内容
- 宣布考试时间已到后仍然答题
- 考试期间或考试之后与任何人分享试题或答案
- 试图将考试材料带出考场
- 考试或中间休息期间使用或携带任何未经授权的考试辅助工具，包括手机

有以下行为时，也可能会勒令你离开考场：

- 在考试期间进食（除非学校已针对此行为作出通融 - 否则，只能在休息时间进食）
- 造成任何类型的干扰或分散其他考生的注意力
- 在考试或休息期间，擅自离开考场或大楼。

是否对我所说的任何内容有疑问？

(A) 如果您所在学校已收缴学生的个人物品，则监考人员会说：

- 在此之前，你应上交手机或任何其他电子设备。如有任何考生携带任何类型的电子设备，请立即静音、关机并交给我，我将在考试结束时予以退还。

(B) 如果您所在学校未选择收缴学生的个人物品，则监考人员会说：

- 在此期间，如果携带手机或任何其他电子设备，则必须静音、彻底关机并放在考场一侧的背包或书包中，直至考试结束。如果你需要塑料袋来存放手机，请举手，我将为你提供。任何未关闭且未收好的电子设备，均将予以收缴，并在彻底追查时对其内容进行检查。如果你携带的手机发出声音，则会勒令你离开考场。

如果你带了零食或饮料供在休息时间进食，现在，请拿出来并放在桌下。休息期间不允许在书包里拿东西。

合上所有背包，并将其放在考场靠墙的一侧，直到考试结果。

监考人员将确认不允许使用任何手机，会说：

- 从现在开始，如果我看到任何考生携带手机，我会勒令这位考生离开考场。

然后，监考人员会说：

- 现在，我们准备开始考试。

请清除考桌上的一切物品，只留下 2 号铅笔、橡皮擦、获准使用的计算器和任何获准的考试设备。

如果你带了备用计算器或电池，请将其放在桌上。在考试或休息期间的任何时间，均不得与其他学生共用计算器。

当所有考生准备好之后，监考人员会说：

- 请安静坐好，我将抽出时间四处巡查，确保每个人将使用的是获准计算器。

2.1.1 分发答卷

当考生准备好之后，监考人员会说：

- 现在，我要向每位考生分发答卷。

对于使用大字体答卷的考生，监考人员会说：

- 如果正在使用大字体答卷，请阅读答卷第 1 页上有关如何标涂答案的指示。在大字体答卷上，你将标涂方块，而不是气泡，页数也将不同于我宣读的页数。如果需要帮助，请随时举手。

监考人员将对所有考生说：

- ④ 请检查，确保答卷上正确显示你的法定姓名和出生日期，并确保已正确填写相应气泡。如果答卷错误或发现标签有错误，请举手。

监考人员将对所有考生说：

- ④ 如果已经在答卷上（包括标签）填写正确姓名和其他信息，在我指导其他考生填写答卷的必填字段时，请安静坐几分钟。首先在字段 1 中填写法定姓氏、名字，如果有中间名，填上中间名缩写词。包括空格、连字符或省略号（如果这些是你姓名中的一部分）。如果你包含法定姓氏之外的名字，成绩可能会延迟。在方框中用印刷体将所有字母大写，然后填写相应气泡。确保完全涂黑每个气泡。完成后请抬头。是否有问题？

对于字段 2 - 4，监考人员会说：

- ④ 在字段 2 中，填写适于你的气泡。如果你不在家自学，在字段 3 中填写你所就读学校的名称和地址。然后，如果你就读于此学校，在字段 4 中填写学校代码，我已经在考场前面贴出此代码。如果你不就读于此学校，请举手，我将过来告诉你应填到字段 4 中的正确代码。

(A) 如果您所在学校使用学生 ID 号，对于字段 5，监考人员会说：

- ④ 在字段 5，从左边第一列开始，用印刷体填写你的学生 ID 号。如果你的 ID 号中有字母，不要包含字母，仅填写数字，且数字之间不留空格。如果你不知道自己的学生 ID 号，请举手。完成后请抬头。

(B) 如果您所在学校使用学生 ID 号，对于字段 5，监考人员会说：

- ④ 不要标涂字段 5。

对于字段 6，监考人员会说：

- ④ 在字段 6 中，填写你当前就读年级。

对于字段 7，监考人员会说：

- ④ 在字段 7 中填写相应气泡。

对于字段 8，监考人员会说：

- ④ 在字段 8 中，在相应的气泡中填写你的出生月份。然后填写日期和你出生年份的最后 2 位数字，并填涂相应的气泡。对于任何 2 位数字字段，如果数字少于 10，则必须以 0 开始。如你在使用大字体答卷，请填写出生年月日。

2.1.2 分发试卷

当每个人准备好后，监考人员会说：

- 现在，我要向你们分发试卷。拿到试卷后，先不要打开。将其翻过来，阅读封底。其上面载有关于本次考试以及如何正确标涂答案的重要信息。

当每个人准备好后，监考人员会说：

- 在试卷的背面用印刷体清晰写下你的姓名、此学校的编号和名称以及此考场的编号（或名称）。如果在闪存驱动器上使用 MP3 或 ATC 格式，还需要在闪存驱动器包装上用印刷体写下此信息。完成后请抬头。

现在，请翻到答卷的背面（如果你在使用大字体答卷，请翻到第 7 页）。

2.1.3 填写试卷信息和保证声明

对于字段 A 和 B，监考人员会说：

- 在答卷背面找到字段 A 和 B（或者大字体答卷的第 7 页）。将试卷背面（或者 ATC 或 MP3 考生的闪存驱动器包装上）显示的表格代码和考试 ID 准确地誊抄到答卷上的字段 A 和 B。对于字段 A，也请填写相应的气泡。完成后请抬头。

对于二月或三月的考试，对于字段 C，监考人员会说：

- 查找字段 C。完全按照试卷的正面（或者针对 MP3 和 ATC 考生的闪存包装）显示的那样将试卷系列号誊抄到答卷上的字段 C 中。请填写相应的气泡。完成后请抬头。

对于四月的考试，对于字段 C，监考人员会说：

- 不要标涂字段 C。

监考人员将对所有考生说：

- 请抽出片刻时间确保正确填写 Form Code、Test ID 和（对于一月和三月的考生）Test Book Serial Number 字段。在答卷上填写正确的代码至关重要。否则，你将不会得分。

(A) 如果您所在学校使用考场代码，对于字段 D，监考人员会说：

- 在字段 D 中，填写我已为你们张贴的考场代码；然后，填写气泡。

(B) 如果您所在学校不使用考场代码，对于字段 D，监考人员会说：

- 请将字段 D 留空。

(A) 如果您所在学校使用可选代码，对于字段 E，监考人员会说：

- 对于字段 E，我会宣读已分配每个代码的考生的姓名。当你听到自己的姓名时，填入我为你所在组宣读的代码。如果需要我重复分配给你的代码，请举手。如果你不就读于此学校，应将字段 E 留空。

(B) 如果您所在学校不使用可选代码，对于字段 E，监考人员会说：

- 请将字段 E 留空。

监考人员将对所有考生说：

- 现在请在答卷背面找到保证声明。

通过签署此声明，表明你同意不以任何通信形式与任何人分享任何具体考试内容，包括电子邮件、短信、网上发帖或互联网的其他用途，包括社交媒体应用程序。否则，可能导致取消考试成绩或其他可能的处罚。此外，你同意，如果学校向 College Board 提供与你有关的任何信息，则 College Board 可保留该信息以便提供与此次考试有关的教育服务，例如考分报告和奖学金资格和机会。

查看答卷中的声明和信息，然后如同正式文档上那样签上你的全名。在签名区域，用印刷体签上你的姓名，并注明今天的日期。

务必完成此部分。如果未签名，成绩可能会延迟或取消。

完成后，放下铅笔。

在每个任签署保证声明或，监考人员会说：

- 现在，请将计算器和备用电池放在桌下。此部分需要计算器。

在考试期间，将答卷和试卷平放在桌上。如果发现答卷或试卷有问题，比如，缺页，请立即举手。我将巡查考场，了解你的答题进度。我将遵守官方考试时间，在每个考试部分，将定期让你知道剩余考试时间。

可在试卷上打草稿，但必须将答案标涂在答卷上，除非已获批可将答案标在试卷上。宣布考试时间已到之后，不得将试卷上的答案誊抄到答卷上或填写空的气泡。

如对考试程序有任何疑问，请立即提出。在计时考试部分期间，我将不回答任何问题。

2.1.4. 特殊方式指示

如果学生请了抄写员，监考人员会对抄写员说：

- 请遵循这些指示：
 - 你仅能记录考生口述的内容。
 - 不能以导致不同答案的方式提示考生。

如果学生请了抄写员，监考人员会说：

- 如果你请了抄写员，你的答案和任何纠正将会按照你的口述被记录下来。如果你想要检查答案，则将向你读出你的答案。有问题吗？

对于阅读员，监考人员会说：

- 如果你向考生阅读指示文本，请应要求多次阅读问题。务必仅阅读指示文本中的内容。即使考生要求，也不要提供超出指示文本内容的详细阐述。如果考生使用不能读出盲文的 *Braille Figure Supplement*（盲文图形补充），那么你可根据需要在普通书的相应位置找到标签和数字。对这些程序是否有任何疑问？

对于使用盲文格式的考生，监考人员会说：

- 盲文考试分为几套试卷。一次会分发一套试卷。阅读、写作和语言测试部分为常规 2 级盲文。在整个考试中，每个问题之间以一条直线分隔。每个问题以点字单元 1 开始，转页从点字单元 5 开始。每个答案选择以点字单元 3 开始，转页从点字单元 5 开始。

使用的盲文类型是 Unified English Braille (UEB)，数学测试为 1972 年修订的 Nemeth Code（内梅斯代码）。*Braille Reference Information*（盲文参考信息）包含可与所有两个数学测试部分结合使用的盲文数学公式和指示。

如果你使用盲文设备记录答案，在所用的每一页，写下全名和正在做的部分编号。写下问题编号和答案。答案选择不必大写。

对这些程序是否有任何疑问？

对于使用 ATC 格式的所有考生，监考人员会说：

- 今天你将参加一种与屏幕阅读器或其他软件兼容的考试形式。我已将这种兼容于辅助技术（或“ATC”）的格式加载到桌上的计算机。

现在请打开和阅读标题为“Beginning Directions and Information for Users of ATC（ATC 用户开始指示和信息）”的电子文档准备考试。完成阅读文档时，请选择最小化按钮并抬头。

在考试期间，你将在屏幕上阅读与其他考生在试卷中阅读的内容相同的指示。我阅读的关于时间和其他程序的所有指示均适用于你。当我告诉你在某一部分开始考试时，打开正确的部分文件并键入印在试卷包装上的密码。将每个测试部分的包装放在桌下。当我宣布停止时，停止考试并关闭文件。是否有问题？

在每个测试部分开始时，对于使用 ATC 格式的考生，监考人员会说：

- 打开第 ____ 部分的文件，并键入密码。你的密码显示在打开的试卷包装封盖下方。键入密码后，将试卷包装放在桌下。

在每个测试部分结束时，对于使用 ATC 格式的考生，监考人员会说：

- 停止考试并此关闭部分文件。不要打开任何其他部分的文件。

2.1.5 封面指示



以下是试卷封面的翻译。

重要提醒

1

本次考试需要使用 2 号铅笔。不要使用自动铅笔或钢笔。

2

分享试题会违反《考试安全和公平》政策，可能会导致成绩被取消。

不得将试卷带出考场。禁止擅自复制或使用试卷的任何部分。

© 2018 The College Board。College Board 和橡子徽标是 College Board 的注册商标。PSAT 是 College Board 拥有的商标。

2.2 指示文本 1：标准时间

2.2.1 第 1 部分：阅读测试



第 1 部分标准时间为 **60 分钟**，该部分结束之后有 **5 分钟的休息时间**。如果您所参加的考试已获取通融，则其考试时间和休息时间可能有所不同。请仔细聆听监考人员宣读的公告。试卷指示译文在宣读指示译文之后显示。

当每个人准备好后，监考人员会说：

- 在我叫你打开试卷之前，先不要打开试卷。第 1 部分“阅读测试”的答题时间为 60 分钟。此部分完成之后，将有 5 分钟的休息时间。

务必在对应于第 1 部分编号试题的编号位置作答。确保使用 2 号铅笔将整个气泡完全涂黑。如要更改答案，请尽量将原答案擦干净。如已提前答完试题，则可检查此部分的答案，不得转而作答任何其他部分。

记住，答对可得分，但答错不倒扣分。这意味着，你应尽量回答每道题，即使你对答案的正确性没有把握。

请将答卷翻到第 3 页（如果你在使用大字体答卷，则为第 9 页）上的第 1 部分。将答卷展开平放在桌上。请勿将页面折回。现在，请将试卷打开到第 1 部分，阅读指示，开始答题。考试时间现在开始。祝你好运。

30 分钟之后，监考人员会说：

- 此部分答题时间还剩下 30 分钟。

55 分钟之后，监考人员会说：

- 此部分答题时间还剩下 5 分钟。

60 分钟之后，监考人员会说：

- 请停止作答，放下铅笔。

合住答卷放，将其放在试卷上自己停止答题的那一页上。合上试卷。

现在，你有几分钟的休息时间。在休息期间，不要讨论试题，未经许可，不要离开考场。


我们将在 5 分钟后，重新开始考试。

如果您所在学校未选择收缴学生的个人物品，则监考人员会说：

- 在考试期间的此休息时间或任何其他休息时间，你不得拿取或使用手机或任何其他电子设备。所有手机和其他设备均必须保持关机且收好，直至考试结束。

2.2.1.1 休息期间

休息结束时，监考人员会说：

-  请在座位上坐好。在我叫你打开试卷之前，先不要打开试卷。

2.2.1.2 第1部分试卷指示



以下是在试卷第1部分开头可找到的指示译文。

60 分钟，47 道题（标准时间）

翻到答卷的第1部分，解答此部分的题目。

指示


以下每段或两段短文后设有多道题。在阅读每段或每两段短文之后，根据短文和任何插图（如表格或图表）中明示或暗示的内容，为每道题选择最合适的答案。

2.2.2 第2部分：写作和语言测试



第2部分标准时间为**35分钟**。如果您所参加的考试已获取通融，则其考试时间和休息时间可能有所不同。请仔细聆听监考人员宣读的公告。试卷指示译文在宣读指示译文之后显示。

当每个人准备好后，监考人员会说：

-  开始之后，第2部分“写作和语言考试”的答题时间为35分钟。


务必在对应于第2部分编号试题的编号位置作答。如已提前答完试题，则可检查此部分的答案，不得转而作答任何其他部分。

将试卷打开到你插入答卷的那一页。请在答卷第3页（如果你在使用大字体答卷，则为第11页）上找到第2部分。将答卷展开平放在桌上。请勿将页面折回。现在，请翻到试卷的第2部分，阅读指示，开始作答。考试时间现在开始。


15分钟之后，监考人员会说：

-  此部分答题时间还剩下20分钟。

30分钟之后，监考人员会说：

-  此部分答题时间还剩下5分钟。

35 分钟之后，监考人员会说：

 请停止作答，放下铅笔。

合住答卷放，将其放在试卷上自己停止答题的那一页上。合上试卷。

2.2.2.1 第 2 部分试卷指示



以下是在试卷第 2 部分开头可找到的指示译文。

35 分钟，44 道题（标准时间）

翻到答卷的第 2 部分，解答此部分的题目。

指示

以下每个短文均设有多道题。对于一些题目，你要考虑如何修改短文，提高其所含意思的表达水平。对于其他题目，你要考虑如何编辑短文，纠正句子结构、用法或标点错误。短文或考题可能伴有一张或多张插图（如表格或图表），在修改和编辑时供你参考。

一些题目会提示你参阅短文中有下划线的部分。其他题目会提示你参阅短文中的某一位置，或要求你参阅整个短文。


阅读每个短文之后，为每道题选择的答案要能最有效地提高该短文的写作水平，或使该短文符合标准书面英语惯例。多选题包括“保持原文”选项。如果你认为最合适的选择是让该短文的相关部分保持原样，请选择该选项。

2.2.3 第 3 部分：数学测试 - 不使用计算器



第 3 部分标准时间为 **25 分钟**，该部分结束之后有 **5 分钟的休息时间**。如果您所参加的考试已获取通融，则其考试时间和休息时间可能有所不同。请仔细聆听监考人员宣读的公告。试卷指示译文在宣读指示译文之后显示。

当每个人准备好后，监考人员会说：

 第 3 部分“数学测试”的答题时间为 25 分钟。此部分完成之后，将有 5 分钟的休息时间。


虽然此部分是数学测试，但不允许使用计算器，除非你已获取通融可使用四功能计算器。否则，请将计算器放在桌下。

将试卷打开到你插入答卷的那一页。请在答卷第 3 页（如果你在使用大字体答卷，则为第 13 页）上找到第 3 部分。将答卷展开平放在桌上。请勿将页面折回。务必在对应于第 3 部分编号试题的编号位置作答。对于标有“填空题”的题目，有关如何在网格上填写答案的指示位于试卷中。这些问题的答案可能更短，但不得超过 4 个字。


如已提前答完试题，则可检查此部分的答案，不得转而作答任何其他部分。

现在，请翻到试卷的第 3 部分，阅读指示，开始作答。考试时间现在开始。

10 分钟之后，监考人员会说：

 此部分答题时间还剩下 15 分钟。

20 分钟之后，监考人员会说：

 此部分答题时间还剩下 5 分钟。

25 分钟之后，监考人员会说：

 请停止作答，放下铅笔。


合住答卷放，将其放在试卷上自己停止答题的那一页上。合上试卷。

现在，你有几分钟的休息时间。在休息期间，不要讨论试题，未经许可，不要离开考场。

我们将在 5 分钟后，重新开始考试。

2.2.3.1 休息期间

休息结束时，监考人员会说：

 请在座位上坐好。在我叫你打开试卷之前，先不要打开试卷。

2.2.3.2 第3部分试卷指示



以下是在试卷第3部分开头可找到的指示译文。

25 分钟，17 道题（标准时间）

翻到答卷的第3部分，解答此部分的题目。

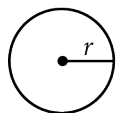
指示

对于 1 - 13 题，解答每道题，从所提供的选项中选择最佳答案，并在答卷上标涂对应的气泡。对于 14 - 17 题，解答题目，在答卷的网格上填入答案。请参阅第 14 题前面有关如何在网格上填入答案的指示。你可以将试卷上任何空白位置作为草稿纸进行演算。

备注

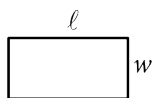
1. 使用计算器不被允许。
2. 除非另有说明，否则所有的变量和表达式代表实数。
3. 除非另有说明，否则按比例绘制本次考试中给出的图形。
4. 除非另有说明，否则所有图形位于一个平面。
5. 除非另有说明，否则，对于给定函数 f 其定义域是使 $f(x)$ 成为实数的所有实数 x 组成的集合。

答题参考

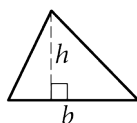


$$A = \pi r^2$$

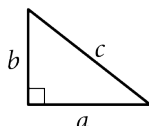
$$C = 2\pi r$$



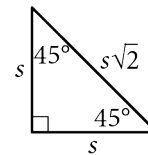
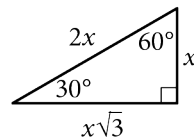
$$A = \ell w$$



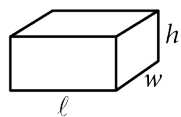
$$A = \frac{1}{2}bh$$



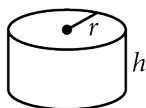
$$c^2 = a^2 + b^2$$



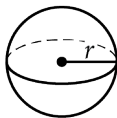
特殊直角三角形



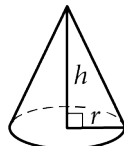
$$V = \ell wh$$



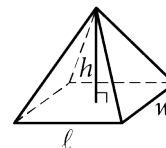
$$V = \pi r^2 h$$



$$V = \frac{4}{3}\pi r^3$$



$$V = \frac{1}{3}\pi r^2 h$$



$$V = \frac{1}{3}\ell wh$$

圆周的度数为 360。

圆周的弧度为 2π 。

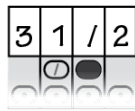
三角形的内角度数之和为 180。

指示

对于 14 - 17 题，解答题目，如下所述，在答卷的网格上填入答案。

1. 虽然不做强制要求，但建议考生在列顶的方框中填写答案，以便准确标涂答题圈。只有答题圈标涂正确才会得分。
2. 任何单个列标涂的答题圈不得超过一个。
3. 试题无负数答案。
4. 部分试题可能有多个正确答案。在这种情况下，在网格中填入一个答案即可。

5. 带分数，比如 $3\frac{1}{2}$ ，必须在网格中填充为 3.5

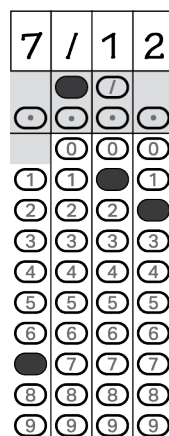


或 $7/2$ 。（如果在网格中输入 $\frac{31}{2}$ ，会将其解释为 $\frac{31}{2}$ ，而非 $3\frac{1}{2}$ 。）

6. 小数答案：如果算得小数答案，其位数超过了网格可以容纳的范围，则可以四舍五入或舍位，但必须填满整个网格。

答案： $\frac{7}{12}$

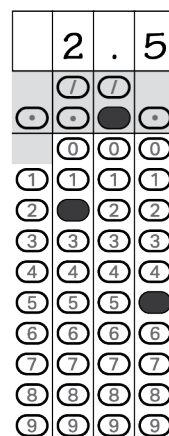
在方框中
填写答案。



←分数线

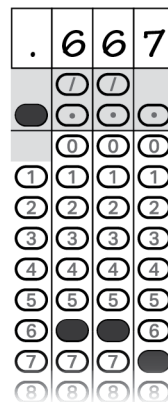
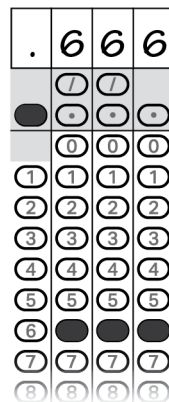
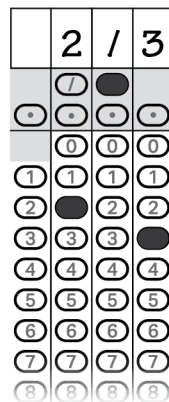
将结果涂
入网格。

答案：2.5

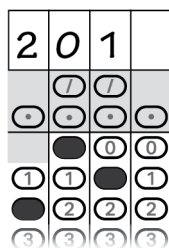
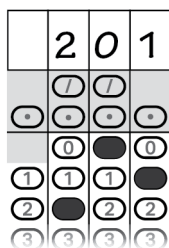


←小数点

涂入网格的可接受方法 $\frac{2}{3}$ 为：



答案：201 - 两种填写位置都正确



备注：
只要空间允许，可从任何列开始填入答案。不需要使用的列应留空。

2.2.4 第 4 部分：数学测试 - 使用计算器



第 4 部分标准时间为 **45 分钟**。如果您所参加的考试已获取通融，则其考试时间和休息时间可能有所不同。请仔细聆听监考人员宣读的公告。试卷指示译文在宣读指示译文之后显示。

当考生准备好之后，监考人员会说：

- 这是考试的最后一部分 - 考试快要结束！第 4 部分“可使用计算器的数学测试”的答题时间为 45 分钟。

此部分可使用计算器，现在，请将计算器放在桌上。在使用计算器时，请遵循以下准则：

- 将其平放在桌上，或拿好，防止其他考生看到你的解答。
- 不要与任何其他考生共用或交换计算器。
- 如果带了备用计算器或电池，将它放在桌下地板上。
- 如果计算器出现故障，且你有电池或备用计算器，请举手。我将过来帮助你。如果你没有备用计算器，请继续考试。不使用计算器也能答出所有数学题。

将试卷打开到你插入答卷的那一页。请在答卷第 3 页（如果你在使用大字体答卷，则为第 16 页）上找到第 4 部分。将答卷展开平放在桌上。请勿将页面折回。务必在对应于第 4 部分编号试题的编号位置作答。对于标有“Student-Produced Responses（填空题）”的题目，有关如何在网格上填写答案的指示位于试卷中。这些问题的答案可能更短，但不得超过 4 个字。

如已提前答完试题，则可检查此部分的答案，不得转而作答任何其他部分。

现在，请翻到试卷的第 4 部分，阅读指示，开始作答。考试时间现在开始。

20 分钟之后，监考人员会说：

- 此部分答题时间还剩下 25 分钟。

40 分钟之后，监考人员会说：

- 此部分答题时间还剩下 5 分钟。

45 分钟之后，监考人员会说：

- 请停止作答，放下铅笔。

合上答卷，将第 1 页放在最上面。合上试卷，将其放在答卷上面。

恭喜 - 你已完成考试！在我宣布散考之前，请在座位上坐好。

2.2.4.1 第 4 部分试卷指示



以下是在试卷第 4 部分开头可找到的指示译文。

45 分钟，31 道题（标准时间）

翻到答卷的第 4 部分，解答此部分的题目。

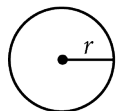
指示

对于 1 - 27 题，解答每道题，从所提供的选项中选择最佳答案，并在答卷上标涂对应的气泡。对于 28 - 31 题，解答题目，在答卷的网格上填入答案。请参阅第 28 题前面有关如何在网格上填入答案的指示。你可以将试卷上任何空白位置作为草稿纸进行演算。

备注

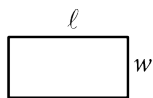
1. 使用计算器被允许。
2. 除非另有说明，否则所有的变量和表达式代表实数。
3. 除非另有说明，否则按比例绘制本次考试中给出的图形。
4. 除非另有说明，否则所有图形位于一个平面。
5. 除非另有说明，否则，对于给定函数 f ，其定义域是使 $f(x)$ 成为实数的所有实数 x 组成的集合。

答题参考

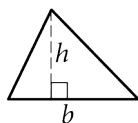


$$A = \pi r^2$$

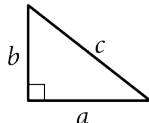
$$C = 2\pi r$$



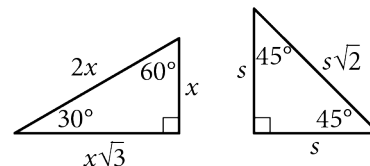
$$A = \ell w$$



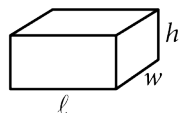
$$A = \frac{1}{2}bh$$



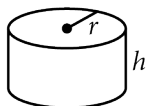
$$c^2 = a^2 + b^2$$



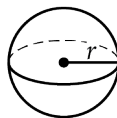
特殊直角三角形



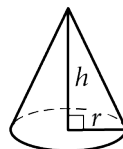
$$V = \ell wh$$



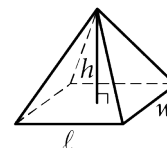
$$V = \pi r^2 h$$



$$V = \frac{4}{3}\pi r^3$$



$$V = \frac{1}{3}\pi r^2 h$$



$$V = \frac{1}{3}\ell wh$$

圆周的度数为 360。

圆周的弧度为 2π 。

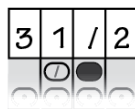
三角形的内角度数之和为 180。

指示

对于 28 - 31 题，解答题目，如下所述，在答卷的网格上填入答案。

1. 虽然不做强制要求，但建议考生在列顶的方框中填写答案，以便准确标涂答题圈。只有答题圈标涂正确才会得分。
2. 任何单个列标涂的答题圈不得超过一个。
3. 试题无负数答案。
4. 部分试题可能有多个正确答案。在这种情况下，在网格中填入一个答案即可。

5. 带分数，比如 $3\frac{1}{2}$ ，必须在网格中填充为 3.5

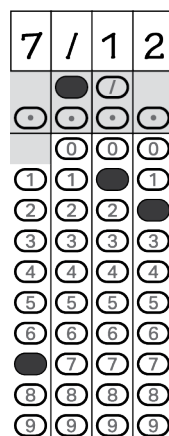


或 $7/2$ 。（如果在网格中输入 $\frac{31}{2}$ ，会将其解释为 $\frac{31}{2}$ ，而非 $3\frac{1}{2}$ 。）

6. 小数答案：如果算得小数答案，其位数超过了网格可以容纳的范围，则可以四舍五入或舍位，但必须填满整个网格。

答案： $\frac{7}{12}$

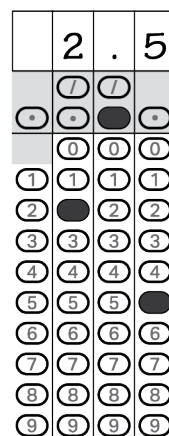
在方框中填写答案。



← 分数线

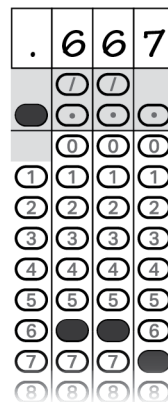
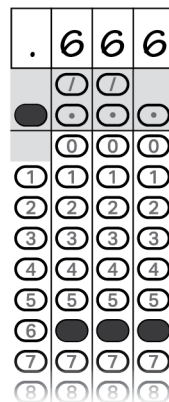
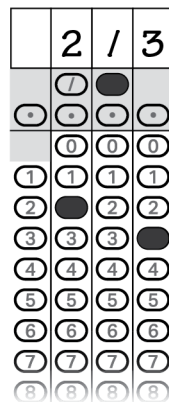
将结果涂入网格。

答案：2.5

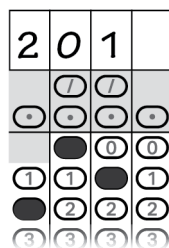
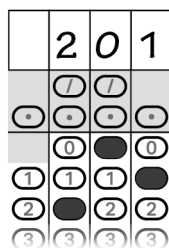


← 小数点

涂入网格的可接受方法 $\frac{2}{3}$ 为：



答案：201 - 两种填写位置都正确



备注：
只要空间允许，可从任何列开始填入答案。不需要使用的列应留空。

3 考试完毕

3.1 散考

3.1.1 收回试卷和其他考试材料期

当每个人准备好后，监考人员会说：

- 现在，我将要收试卷。请将答卷平放在桌子上，安静做好。

对于MP3或ATC用户，监考人员会说：

- 现在，我要收回闪存驱动器。

3.1.2 结束

监考人员将对所有考生说：

- 如果你的答卷上仍有要填写的个人非测试信息，请将答卷正面朝下放在桌上。在我让其他考生散考之时，请安静坐好，不要在答卷上写任何内容。稍后我将帮助你填写答卷。

3.1.3 收回答卷

对所有考生说：

- 如果你已在答卷上填写个人非测试信息，将答卷正面朝上放在桌上，这样我在收回时便可检查。在我让你们散考之前，请安静坐好。

3.1.3.1 散考之前

收回并清点所有考试材料之后，监考人员会说：

- 稍后我会让你们散考。请记住：在任何情况下，你不得从考场内带走任何考试内容，或以任何方式（包括电子邮件、短信、上网或社交媒体应用程序）与任何人讨论考试内容。考分出来之后，你会收到通知，并告诉你如何在网上查看完整考试成绩报告。也可免费链接至 Khan Academy，获取基于你的具体考试成绩的个性化 SAT 实践。

(A) 对于个人物品被收缴的考生，监考人员会说：

- 本次考试至此结束。在我宣布你所在一排散考之前，请在座位上坐好。散考时，请收好个人物品，如有设备，上前取回，并安静离开。请记住，其他考场的考生可能仍在考试。再次恭贺并感谢你的参考以及你的配合。

(B) 对于个人物品未被收缴的考生，监考人员会说：

- 本次考试至此结束。请收好你的物品，安静离开考场。请记住，其他考场的考生可能仍在考试。再次恭贺并感谢你的参考以及你的配合。