

THE COLLEGE BOARD

# PSAT 10 Test Directions Translated into HAITIAN CREOLE for Students Spring 2019 Testing Only

## Notes to the Proctor:

This document should be printed and distributed once students are seated.

Students may use this document to read translations of the directions that are read aloud or printed in their test book.

Students may keep this document open and on their desk during the entire testing period.

Students may **not** be given additional time, unless approved by the College Board as a separate accommodation.

Collect this document from each student at the end of testing and securely destroy it.

## Tabdèmatyè

|   |    |
|---|----|
| Notes to the Proctor:.....  | 1  |
| 1 Nòt pou Elèv la.....  | 3  |
| 2 Ekriti Jounen Tès la.....   | 4  |
| 2.1 Anvan Tès la Kòmanse.....   | 4  |
| 2.1.1 Distribisyon Fèy Repons .....   | 5  |
| 2.1.2 Distribisyon Liv Tès la .....   | 7  |
| 2.1.3 Konplete Enfòmasyon nan Liv Tès la ak nan Deklarasyon<br>Sètifikasyon an..... | 7  |
| 2.1.4 Enstriksyon pou Fòm Espesifik .....   | 9  |
| 2.1.5 Esplikasyon pou Kouvèti Devan an .....  | 11 |
| 2.1.6 Esplikasyon yo pou Kouvèti Dèyè a.....  | 12 |
| 2.2 Ekriti 1: Tan Estanda .....   | 13 |
| 2.2.1 Seksyon 1: Tès Lekti .....  | 13 |
| 2.2.2 Seksyon 2: Tès Redaksyon ak Lang .....  | 14 |
| 2.2.3 Seksyon 3: Tès Matematik - San Kalkilatri .....                               | 16 |
| 2.2.4 Seksyon 4: Tès Matematik- Kalkilatri .....                                    | 19 |
| 3 Apre Tès la.....  | 22 |
| 3.1 Ranvwa .....  | 22 |
| 3.1.1 Ranmase Liv Tès yo ak Lòt Materyèl Tès yo.....                                | 22 |
| 3.1.2 Fini Tès la.....  | 22 |
| 3.1.3 Ranmase Fèy Repons yo .....   | 22 |

# 1 Nòt pou Elèv la

- Sa ki pi ba a se yon tradiksyon eksplikasyon siveyan an pral li byen fò avèk eksplikasyon ekri w ap jwenn nan liv egzamen w lan. Swiv ansanm ak siveyan w lan pandan l ap li enstriksyon yo byen pou ou. Eksplikasyon tradwi sa yo gen dwa pa koresponn mo pou mo ak sa siveyan w lan ap li yo; men, enfòmasyon enpòtan yo rete menm. Si w gen kesyon sou sa siveyan w lan ap li a, tanpri leve men w.
- Siveyan w lan ka sote kèk eksplikasyon ki pa aplike pou tès ou an.
- Ou ka kite dokiman sa a sou biwo w lan pandan tout dire tès la, men ou dwe remèt li bay siveyan w lan apre tès la.
- Ou PA dwe itilize dokiman sa a pou papyè bouyon.
- Tanzantan, siveyan w lan pral anonse kantite tan ki rete nan seksyon an, ak lè pou poz yo tou lè sa apwopriye. Si w ap fè egzamen an ak yon aranjman ki apwouve, anons sa yo kapab diferan de tan an ak poz ki nan dokiman tradwi sa a. Tanpri koute ak anpil atansyon anons siveyan w lan ap li a.
- Si w ap fè tès la ak aranjman ki apwouve, siveyan w lan kapab ba w eksplikasyon anplis an Anglè.
- Yo itilize senbòl nan tout dokiman sa a pou atire atansyon w sou enfòmasyon espesifik yo:



Enfòmasyon Enpòtan



Eksplikasyon siveyan ou an te li yo



Esplikasyon ou jwenn nan liv tès ou a

## 2 Ekriti Jounen Tès la

### 2.1 Anvan Tès la Kòmanse

*Siveyan w lan pral kòmanse pandan l ap:*

- Byenvini nan distribisyon PSAT 10 la. Tès sa a ap konsantre sou sa w te deja aprann nan lekòl elemantè. Se yon chans tou pou pratike pou SAT a, pou wè ki kote ou ka bezwen amelyorasyon, epi pou kalifye pou pwogram bousdetid yo. Si w ap itilize eksplikasyon enprime yo tradwi a, louvri ti liv la kounyeya pou swiv ansanm avè m pandan m ap bay enstriksyon yo.

Anvan nou kòmanse tès la, mwen pral li kèk règleman ak enstriksyon. Tanpri koute ak anpil atansyon, epi pa poze okenn kesyon jiskaske mwen mande si nou gen kesyon.

Pou tès jodi a, ou ka itilize sèlman yon kreyon Nimewo 2 pou make fèy repons ou an. Ou pa gen dwa itilize kreyon mekanik. Tanpri leve men w si w pa gen yon kreyon Nimewo 2, epi m ap ba w youn.

*Après siveyan w lan pral di:*

- Tout elèv ta dwe gen menm opòtinite pou montre konesans ak kapasite yo nan tès sa a. Pou rezon sa a, gen règleman ki la pou asire pa gen moun ki gen yon avantaj ki enjis. N ap elimine epi anile rezilta nenpòt moun ki fè nenpòt nan bagay sa yo:
  - Bay oswa resevwa nenpòt kalite èd pandan tès la
  - Gade nan liv tès la anvan yo kòmanse tès la
  - Travay nan move seksyon an oswa ale nan seksyon ki anvan an oswa apre a nan liv tès la oswa nan fèy repons lan
  - Make repons yo apre yo di lè a rive
  - Pataje kesyon tès la ak nenpòt moun pandan tès la oswa apre tès la
  - Eseye retire materyèl tès yo nan sal tès la
  - Sèvi ak nenpòt èd ki pa otorize pou fè tès la, ladan yo telefòn, pandan tès la oswa pandan tan poz yo

Yo ka ranvwaye w tou pou:

- Manje oswa bwè pandan tès la (sòf si lekòl la apwouve sa tankou yon aranjanman-si sa pa t apwouve, yo pèmèt manje ak bwè sèlman pandan poz yo)
- Lakòz nenpòt latwoublay oswa distrè lòt elèv yo
- Kite sal la oswa batiman an san otorizasyon pandan tès la oswa poz yo

Èske gen moun ki gen nenpòt kesyon sou sa mwen sot di la a?

*(A) Si lekòl ou an te ranmase zafè pèsònèl elèv yo, siveyan w lan pral di:*

- 🔊 Kounyeya ou ta dwe fèmen tout telefòn oswa nenpòt lòt aparèy elektwonik. Si yon moun toujou gen yon aparèy elektwonik nenpòt kalite, tanpri dezaktive alam yo, fèmen li, epi remèt mwen li, epi y ap ba w li ankò lè tès la fini.

*(B) Si lekòl ou an PA ranmase bagay pèsònèl elèv yo, siveyan w lan pral di:*

- 🔊 Nan moman sa a, si w gen yon telefòn, oswa nenpòt lòt aparèy elektwonik nan men w, ou dwe dezaktive tout alam yo, fèmen li nèt, epi mete li sou kote anba biwo w lan jiskaske tès la fini. Si w bezwen yon sak plastik pou mete telefòn ou, leve men w epi m ap ba w youn. Nenpòt aparèy elektwonik ki pa fèmen epi mete sou kote kapab konfiske epi sa ki ladan li kapab enspekte jan sa fèt nan yon envestigasyon. Si telefòn pòtab ou an fè yon bri pandan li sou ou, y ap voye w ale.

Si w te pote ti goute oswa bwason pou manje pandan yon tan poz, mete sa yo deyò epi mete yo anba biwo w lan kounyeya. Yo pa pral pèmèt ou ale nan sak ou an pandan tan poz yo.

Fèmen tout valiz, epi mete yo sou kote sal nan miray la jiskaske tès la fini.

*Siveyan w lan pral konfime ke pa yo pa otorize okenn telefòn pandan li ap di.*

- 🔊 Si mwen wè nenpòt etidyan ak yon telefòn ki louvwi jiskaprezan, m ap voye li ale.

*Après siveyan w lan pral di:*

- 🔊 Kounyeya nou pral kòmanse tès la.

Tanpri, retire tout bagay ki sou biwo w lan eksepte kreyon ak gòm Nimewo 2 w yo, kalkilatri ki apwouve, ak nenpòt aparèy pou pran tès la ki apwouve.

Si w te pote yon kalkilatri de rezèv oswa pil anplis, tanpri mete yo sou biwo w lan tou. Ou pa dwe pataje yon kalkilatri ak yon lòt elèv nan okenn moman pandan tès la oswa tan poz yo.

*Lè tout elèv yo pare, siveyan w lan pral di:*

- 🔊 Tanpri chita byen kalm pandan mwen pral pran yon moman pou gade toupatou epi asire tout moun genyen yon kalkilatri apwouve.

### 2.1.1 Distribisyon Fèy Repons

*Lè elèv yo pare, siveyan w lan pral di:*

- 🔊 Kounyeya mwen pral bay nou chak fèy repons nou yo.

*Pou elèv k ap itilize fèy repons an GWO BLÒK yo, siveyan w lan pral di:*

- Si w itilize yon fèy repons an gwo blòk, tanpri li eksplikasyon ki sou paj 1 nan fèy repons lan sou ki kote ak ki fason pou make repons ou yo. Ou pral make kare yo olyede ti wonn yo, epi nimewo paj yo pral diferan de sa mwen anonse yo. Leve men w si w bezwen asistans nenpòt ki lè.

*Pou tout elèv yo, siveyan w lan pral di:*

- Tanpri tcheke pou asire bon non legal ak bon dat nesans ou parèt sou fèy repons lan epi ti wonn ki koresponn yo te byen ranpli. Leve men w si yo pa te ba w bon fèy repons lan oswa si w jwen nenpòt erè nan etikèt la.

*Pou tout elèv yo, siveyan w lan pral di:*

- Si fèy repons etidyan w lan gen bon non w ak lòt enfòmasyon ki ranpli sou li, enkli yon etikèt, tanpri chita byen kalm pandan kèk minit pandan m ap ede lòt elèv yo ranpli seksyon ki egzije yo sou fèy repons ou yo. Kòmanse ekri siyati legal ou an, prenon w, ak dezyèm prenon, si w gen youn, nan kare 1 an. Mete espas, tirè, oswa apostwòf yo si sa yo fè pati non w. Si w ekri yon siyati ki pa menm ak siyati legal ou an, nòt ou ka retade. Ekri lèt yo an majiskil nan kare yo, epi ranpli ti wonn ki koresponn yo. Asire w chak mak fonse epi ranpli ti wonn nan nèt. Leve tèt ou lè w fini. Èske w gen nenpòt kesyon?

*Pou seksyon 2-4 la, siveyan w lan pral di:*

- Nan seksyon 2 a, ranpli ti wonn ki aplike pou ou an. Si w pa al lekòl lakay ou, antre non ak adrès lekòl ou ale a nan seksyon 3 a. Apresa, si w toujou al ale nan lekòl sa a, antre kòd lekòl ou an, mwen te afiche devan sal la, nan seksyon 4 la. Si w pa ale lekòl sa a, leve men w, epi m ap vin ba w bon kòd pou rantre nan seksyon 4 la.

*(A) Si lekòl ou an ap itilize nimewo Idantifikasyon Elèv yo, pou seksyon 5 lan, sipèvizè w lan pral di:*

- Nan kare 5 lan, ekri epi ranpli nimewo idantifikasyon elèv ou an, kòmanse ak premye kolòn nan bò gòch la. Si genyen lèt nan nimewo idantifikasyon w lan, pa mete yo epi sèlman antre chif yo san espas ant yo. Si w pa konnen nimewo ID elèv ou an, leve men w. Leve tèt ou lè w fini.

*(B) Si lekòl ou an PA itilize nimewo idantifikasyon elèv yo, pou kare 5 lan, siveyan w lan pral di:*

- Pa mete anyen nan bwat 5 la.

*Pou seksyon 6 la, siveyan w lan pral di:*

- Mete nivo klas ou ye kounyeya nan kare 6 lan.

*Pou seksyon 7 la, siveyan w lan pral di:*

- Ranpli ti wonn ki apwopriye a nan kare 7 la.

*Pou seksyon 8 la, siveyan w lan pral di:*

- Nan kare 8 la, ranpli ti wonn ki apwopriye pou mwa ou te fèt la. Apresa, mete jou ak dènye 2 chif pou ane ou te fèt la, epi ranpli ti wonn ki apwopriye yo. Nenpòt kare ki gen 2 chif dwe kòmanse ak yon zewo si chif la pi piti pase 10. Si w ap itilize yon fèy repons an gwo blòk, ranpli pou mwa, jou, ak ane ou te fèt la.

## 2.1.2 Distribisyon Liv Tès la

*Lè tout moun pare, siveyan w lan pral di:*

- Kounyeya mwen pral ba w liv tès ou an. Lè w resevwa liv tès ou an, pa louvri l. Vire l epi li sa ki sou do a. Li gen enfòmasyon enpòtan sou tès la ak fason pou byen make repons ou yo.

*Lè tout moun pare, siveyan w lan pral di:*

- Ekri non , kòd lekòl sa a, ak non lekòl sa a byen klè sou do liv tès ou an. Si w ap itilize fòm MP3 oswa ATC a sou yon kat memwa elekonik, ou bezwen asire w enfòmasyon sa a sou anbalaj kat memwa ou a tou. Tanpri leve tèt ou lè w fini.  
Kounyeya ale nan do fèy repons ou an oswa paj 9 la si w ap itilize yon fèy repons an gwo blòk.

## 2.1.3 Konplete Enfòmasyon nan Liv Tès la ak nan Deklarasyon Sètifikasyon an

*Pou kare A ak B yo, siveyan w lan pral di:*

- Ale nan pati A ak B yo sou do fèy repons ou an (oswa paj 7 nan fèy repons an gwo blòk la). Kopye kòd fòmilè a ak Test ID (Idantifikasyon tès) la egzakteman jan yo parèt sou **do** liv tès ou an (oswa sou anbalaj kat memwa a pou moun k ap pran tès la sou MP3 ak ATC) nan pati A ak B yo sou fèy repons ou an. Pou pati A a, tanpri ranpli ti wonn yo ki apwopriye a. Tanpri leve tèt ou lè w fini.

*Pou tès fevriye oswa mas, pou seksyon C a, siveyan w lan pral di:*

- Ale nan Kare C a. Kopye nimewo seri liv tès la egzakteman jan li parèt **devan** liv tès ou a (oswa sou anbalaj kat menwa a pou moun k ap pran tès la ak MP3 ak ATC) nan kare C sou fèy repons ou an. Ranpli ti wonn ki apwopriye yo. Tanpri leve tèt ou lè w fini.

*Pou tès Avril, pou seksyon C a, siveyan w lan pral di:*

- Pa mete anyen nan bwat C la.

*Pou tout elèv yo, siveyan w lan pral di:*

- Pran yon ti moman pou asire Kòd Fòmilè a, idantifikasyon Tès la, ak (pou moun k ap fè tès yo nan fevriye ak mas) Nimewo Seri Liv Tès la byen ranpli. Li enpòtan pou w antre kòd ki kòrèk yo sou fèy repons ou an. Sinon, ou ka pa resevwa nòt.

*(A) Si lekòl ou an itilize kòd pou sal tès yo, pou kare D a, siveyan w lan pral di:*

- Nan kare D a, ekri kòd sal tès la mwen te afiche a; apre sa a, ranpli ti wonn yo.

*(B) Si lekòl ou a PA itilize kòd pou sal tès yo, pou kare D a, siveyan ou an pral di:*

- Tanpri kite Kare D a vid.

*(A) Si lekòl ou an itilize kòd opsyonèl yo, pou kare E a, siveyan w lan pral di:*

- Pou seksyon E a, mwen pral li byen fò non elèv ki te resevwa chak kòd yo. Lè w tande non w, antre kòd mwen te anonse pou gwoup ou an Leve men w si w vle m repete kòd ki dezinye pou ou an. Si w pa ale nan lekòl sa a, ou dwe kite seksyon E a vid.

*(B) Si lekòl ou a PA itilize kòd opsyonèl yo, pou kare E a, siveyan w lan pral di:*

- Tanpri kite seksyon E a vid.

*Pou tout elèv yo, siveyan w lan pral di:*

- Kounyeya, tanpri chèche Deklarasyon Sètifikasyon an nan do fèy repons ou an. Lè w siyen deklarasyon an, ou dakò pou pa pataje okenn kesyon espesifik tès yo ak okenn moun, sou nenpòt fòm kominikasyon, ki gen ladan l imel, tèks mesaj, piblikasyon sou entènèt, oswa lòt aplikasyon rezo sosyal. Lè w fè sa, sa kapab lakòz anilasyon rezilta a oswa lòt sanksyon posib. Anplis de sa, ou dakò ke si lekòl ou an bay College Board la nenpòt enfòmasyon sou ou, College Board la ka kenbe enfòmasyon sa yo pou bay sèvis edikasyonèl ki gen rapò ak tès sa a, tankou rapò sou nòt ou yo ak kalifikasyon ak opòtinite pou bousdetid.

Li deklarasyon ak enfòmasyon ki nan ti liv eksplikasyon an, apresa siyen tout non w tankou jan ou t ap siyen nan yon dokiman ofisyèl. Anba siyati w, ekri non w epi ekri dat jodi a.

Tanpri asire w ou ranpli seksyon sa a. Si w pa siyen non w, nòt ou ka anreta oswa anile.

Depoze kreyon w lè w fini.

*Aprè tout moun fin siyen Deklarasyon Sètifikasyon an, siveyan w lan pral di:*

- Tanpri mete kalkilatris ou yo ak pil anplis yo anba biwo w lan kounyeya. Ou pa bezwen yo pou seksyon sa a.



Pandan tè s la, kenbe fèy repons ou an ak liv tè s la plat atè sou biwo w lan. Si w jwenn yon bagay ki pa bon nan fèy repons ou n oswa nan liv tè s la, tankou yon paj ki manke, leve men w nan moman sa a. Mwen pral mache nan sal la pou tcheke pwogrè w. Mwen pral tou kwonometre tan ofisyèl la pou tè s la, epi mwen pral fè w konnen detanzantan konbyen tan ou rete nan chak seksyon.

Ou ka itilize liv tè s la kòm bouyon, men ou dwe make repons ou yo nan fèy repons ou an amwenske yo te ba w pèmisyon pou make yo nan liv tè s ou an. Apre yo di lè a rive, ou pa dwe transfere repons ou yo ki nan liv tè s ou a nan fèy repons ou an oswa ranpli ti wonn vid yo.

Si w gen nenpòt kesyon sou règleman pou tè s la, tanpri mande yo kounyeya. Mwen p ap kapab reponn kesyon pandan seksyon tè s ki kwonometre.

#### 2.1.4 Enstriksyon pou Fòm Espesifik

*Si yon elèv ap itilize yon sekretè pou ekri pou li, siveyan w lan pral di:*

- Tanpri swiv eksplikasyon sa yo:
  - Ou dwe ekri sèlman sa elèv la di w ekri a.
  - Ou pa dwe oryante elèv la yon fason ki mennen l nan yon repons diferan.

*Pou yon elèv k ap itilize yon sekretè, siveyan w lan pral di:*

- Depi w ap itilize yon sekretè, repons ou yo ak tout koreksyon yo pran anrejistre pandan w ap dikte yo. Si w vle verifye travay ou an, y ap li repons ou yo pou ou. Èske w gen kesyon?

*Siveyan w la pral di moun moun k ap li a:*

- Si w ap li yon tèks pou yon elèv, tanpri li kesyon yo otan fwa li mande w repete yo. Li enpòtan pou li sèlman sa ki nan tèks la. Pa bay plis eksplikasyon pase sa ki nan tèks la, menm si elèv la mande sa. Si yon elèv k ap itilize *Braille Figure Supplement (Sipleman Imaj an Bray)* la pa li bray (ekriti pou avèg), ou ka jwenn antèt ak chif yo nan menm plas yo ye nan liv ki ekri ak karaktè nòm, si nesesè. Èske w gen nenpòt kesyon sou pwosedi sa yo?

*Pou elèv ki sèvi ak fòm bray, siveyan w lan pral di:*


- Tès bray la divize an plizyè liv. Y ap ba w yon liv chak fwa. Tès Lekti ak Tès Redaksyon ak Langaj la ekri nan bray regilye 2 zyèm nivo. Pandan tout tè s la, chak kesyon ap separe ak yon lòt ak yon liy. Chak kesyon kòmanse nan ranje 1 an, epi rès la al rekòmanse nan ranje 5 lan. Chak chwa repons kòmanse nan ranje 3 a epi rès la al rekòmanse nan ranje 5 lan.

Karaktè bray yo itilize a se Unified English Braille (UEB), epi Tès Matematik la nan se Nemeth Code (Kòd Nemeth) ki revize an 1972. *Braille Reference Information (Enfòmasyon Referans sou Bray)* la gen ladan fòmil matematik bray yo ak direksyon pou itilize pou tou de seksyon nan tès la Matematik.

Si w ap itilize yon aparèy bray pou anrejistre repons ou yo, sou chak paj ou itilize, tape tout non w ak nimewo seksyon w ap travay la. Tape nimewo kesyon an ak repons ou yo. Li pa nesèsè pou mete chwa repons ou yo an majiskil.

Èske w gen nenpòt kesyon sou pwosedi sa yo?


*Pou tout elèv ki itilize yon fòma ATC, siveyan w pral di:*

 Jodi a ou pral fè yon pati nan tès la ki konpatib ak lektè ekran w lan oswa lòt lojisyèl. Mwen te telechaje asistans fòma teknoloji-konpatib sa a (oswa "ATC") sou òdinatè ki sou biwo w lan.


Tanpri prepare pou fè tès la kounyeya pandan w ap louvri epi li dokiman elektwonik ki gen tit Beginning Directions and Information for Users of ATC (Eksplikasyon pou Kòmanse ak Enfòmasyon pou Itilizatè ATC yo). Lè w fin li dokiman an, tanpri klike sou bouton pou redwi ekran an epi rete tann.

Pandan tès la, ou pral li menm eksplikasyon ki sou ekran an ke lòt elèv yo pral li nan liv tès la. Tout eksplikasyon pou kantite tan ak lòt pwosedi mwen te li yo aplike pou ou. Lè mwen di w kòmanse fè tès la nan yon seksyon, louvri dokiman an nan seksyon ki kòrèk la epi tape modpas ou an, ki ekri sou anbalaj tès ou an. Apresa mete anbalaj ou yo anba biwo w la pou chak seksyon tès la. Lè mwen di lè a rive, sispann ekri epi fèmen dokiman an. Èske w gen nenpòt kesyon?

*Nan kòmansman chak seksyon tès sa a, men sa siveyan an pral di chak elèv k ap itilize ATC yo:*

 Louvwi fichye a pou seksyon \_\_\_\_ epi tape modpas ou an. Modpas ou an parèt anba volè louvwi nan anbalaj tès ou an. Depi w tape modpas ou an, mete anbalaj anbalaj tès ou an anba biwo a.

*Nan fen chak seksyon tès yo, men sa siveyan w lan pral di tout elèv k ap itilize fòma ATC a:*

 Fè yon ti kanpe sou tès la epi fèmen fichye seksyon an. Pa louvwi fichye okenn lòt seksyon.

## 2.1.5 Esplikasyon pou Kouvèti Devan an



*Bagay sa yo ki pi ba a se yon tradiksyon kouvèti liv tè s ou an.*

---

### **RAPÈL ENPÒTAN**

1

Ou dwe itilize yon kreyon No. 2 pou tè s la. Pa sèvi ak yon kreyon mekanik oswa plim.

2

Pataje nenpòt kesyon ak nenpòt moun se yon vyolasyon règleman Sekirite ak Onète Tè s la epi sa ka lakòz rezilta ou yo anile.

LIV TÈ S SA A PA DWE SOTI SAL LA. YO ENTÈDI REPWODIKSYON OSWA ITILIZASYON KÈLKESWA PATI NAN LIV TÈ S SA A SAN OTORIZASYON.

© 2018 The College Board. College Board ak logo an fòm akòn nan se mak komèsyal College Board la. PSAT se yon mak fabrik ki pou the College Board la.

---














### 2.2.3.1 Pandan Poz la

Nan fen pòz la, siveyan w lan pral di:

-  Tanpri pran plas ou. Pa louvri liv tè la jiskaske mwen di w fè sa.

### 2.2.3.2 Esplikasyon pou Seksyon 3 Liv Tès la



Sa ki anba a se yon tradiksyon eksplikasyon ou te jwenn nan kòmansman Seksyon 3 nan liv tè ou an.

### 25 MINIT, 17 KESYON (TAN ESTANDA)

Ale nan seksyon 3 nan fèy repons ou an pou reponn kesyon ki nan seksyon sa a.

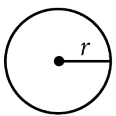
#### EKSPLIKASYON

**Pou kesyon 1-13**, rezoud chak pwoblèm, chwazi repons ki pi bon nan chwa yo te bay la, epi ranpli ti wonn ki koresponn lan sou fèy repons lan. **Pou kesyon 14-17** yo, rezoud pwoblèm nan epi mete repons ou an nan griy la sou fèy repons lan. Tanpri al gade eksplikasyon yo anvan kesyon 14 la sou kijan pou mete repons ou yo nan griy la. Ou ka itilize nenpòt espas ki vid nan ti liv tè ou an kòm bouyon.

#### NÒT

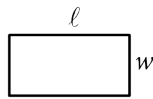
1. Yo **pa pèmèt** ou itilize kalkilatris.
2. Tout varyab ak ekspresyon ki itilize yo reprezante nonm reyèl sof si nou endike yon lòt bagay.
3. Desen yo bay nan tè sa a trase sou echèl sof si nou endike yon lòt bagay.
4. Tout desen yo fèt sou yon plan sòf si nou endike yon lòt bagay
5. Sòf si yo bay lòt enfòmasyon, domèn nan yon fonksyon  $f$  se seri tout chif reyèl  $x$  kote ki  $f(x)$  se yon chif reyèl.

#### REFERANS

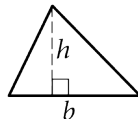


$$A = \pi r^2$$

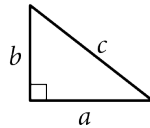
$$C = 2\pi r$$



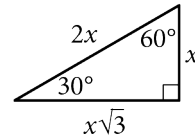
$$A = \ell w$$



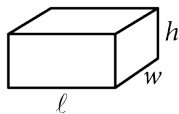
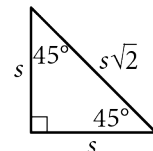
$$A = \frac{1}{2}bh$$



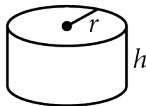
$$c^2 = a^2 + b^2$$



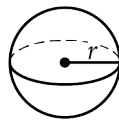
Triyang Rektang Espesyal



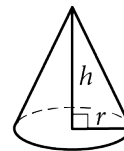
$$V = \ell wh$$



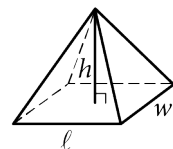
$$V = \pi r^2 h$$



$$V = \frac{4}{3}\pi r^3$$



$$V = \frac{1}{3}\pi r^2 h$$



$$V = \frac{1}{3}\ell wh$$

Kantite degre ak nan yon sèk se 360.

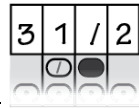
Kantite radyan yon ak nan yon sèk se  $2\pi$ .

Sòm mezi ang yon triyang an degre se 180 degre.

## EKSPLIKASYON

Pou kesyon 14-17 yo, rezoud pwoblèm nan epi mete repons ou an nan griy la, jan li dekri pi ba a, sou fèy repons la.

1. Menm si sa pa obligatwa, yo sijere w ekri repons ou an nan kare ki anlè tèt kolòn yo pou ede w byen ranpli ti wonn yo. Ou pral resevwa kredi sèlman si ti wonn yo byen ranpli.
2. Pa make plis pase yon sèl wonn nan nenpòt ki kolòn.
3. Pa gen kesyon ki gen repons negatif.
4. Kèk pwoblèm ka gen plis pase yon repons ki kòrèk. Nan ka sa yo, chwazi sèlman yon sèl repons nan griy la.

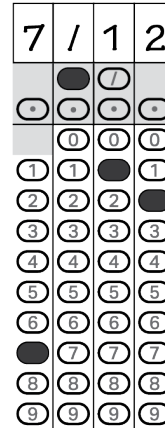


5. **Nonm miks** tankou  $3\frac{1}{2}$  Mixed numbers Mixed numbers dwe rantrè nan griy la tankou 3.5 oswa  $7/2$ . (Si antre nan griy la, li pral entèprete tankou se  $\frac{31}{2}$ , olye  $3\frac{1}{2}$ .)
6. **Repons desimal**: Si w jwenn yon repons desimal ki gen plis chif pase griy la ka pran, li ka swa awondi oswa koupe, men li dwe ranpli tout griy la.

Repons:  $\frac{7}{12}$

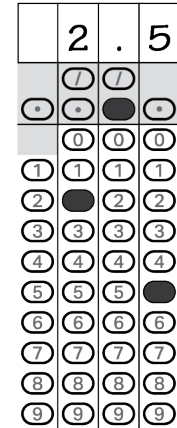
Ekri repons la nan bwat yo.

Mete rezilta a nan griy la.



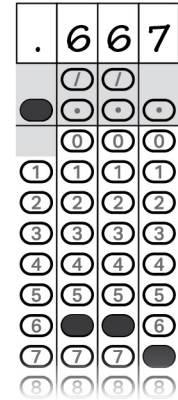
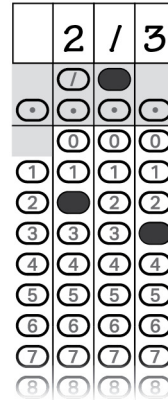
← Fraksyon

Repons: 2.5

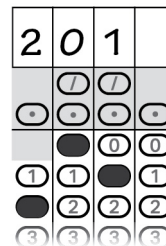
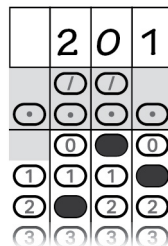


← Pwen desimal

Bon fason pou mete  $2/3$  nan griy la  $\frac{2}{3}$  se:



Repons: 201 - kèlkeswa repons la kòrèk



**NÒT:**

Ou ka kòmanse repons ou yo nan nenpòt kolòn, depi gen plas. Kolòn ou pa bezwen yo ta dwe rete vid.

## 2.2.4 Seksyon 4: Tès Matematik- Kalkilatri



Tan estanda pou Seksyon 4 la se **45 minit**. Si w ap fè tès la ak yon aranjman ki apwouve, tan limit ak pòz ou yo ka diferan. Tanpri koute ak anpil atansyon anons siveyan w lan ap li a. Yon tradiksyon eksplikasyon yo pou liv tès la parèt touswit apre eksplikasyon tradwi yo fin li.

Lè elèv yo pare, siveyan w lan pral di:



Sa a se seksyon final tès la - ou prèske fini! Yon fwa nou kòmanse, ou pral gen 45 minit pou travay nan Seksyon 4 la, Tès Matematik ak Kalkilatri la.

Ou kapab itilize kalkilatri ou pou seksyon sa a; tanpri mete kalkilatri ou sou biwo w lan kounyeya. Lè w ap itilize yon kalkilatri, tanpri swiv gid sa yo:

- Kenbe l plat atè sou biwo w lan oswa kenbe l pou lòt elèv pa wè travay ou.
- Pa pataje oswa chanje kalkilatri ou an ak okenn lòt moun.
- Si w te pote yon kalkilatri oswa pil derezè, kite yo atè a anba biwo w lan.
- Si kalkilatri ou an gen pwoblèm epi ou gen batri oswa yon kalkilatri de rezè, leve men w. Mwen pral vini pou ede w. Si w pa gen yon kalkilatri derezè, kontinye fè tès la. Tout kesyon matematik yo kapab reponn san yon kalkilatri.

Louvri liv tès ou an nan paj kote ou te mete fèy repons lan. Chèche Seksyon 4 nan paj 3 fèy repons ou an (oswa paj 16 si w ap itilize yon fèy repons an gwo blòk). Kite fèy repons ou an louvri epi plat atè sou biwo w lan. Pa pliye paj yo dèyè. Asire w ou make repons ou yo nan espas yo ki nimewote a ki koresponn ak kesyon yo ki gen menm nimewo a nan Seksyon 4 la. Esplikasyon sou kijan pou mete repons ou yo pou kesyon ki make Student-Produced Responses (Repons Elèv Bay) yo nan liv tès ou an. Repons pou kesyon sa yo kapab kout, men pa pi long, pase 4 karaktè.

Si w fini anvan lè a rive, ou ka verifye travay ou an nan seksyon sa a, men w pa dwe ale nan okenn lòt seksyon.

Kounyeya, tanpri ale nan Seksyon 4 nan liv tès ou an, li esplikasyon yo, epi kòmanse travay. Lè a kòmanse kounyeya.

Aprè 20 minit, siveyan w lan pral di:



Ou gen 25 minit ki rete nan seksyon sa a.

Aprè 40 minit, sipèvizè w lan pral di:



Ou gen 5 minit ki rete nan seksyon sa a.

Aprè 45 minit egzaktaman, siveyan w lan pral di:



Sispann travay epi depoze kreyon w.

Fèmen fèy repons ou an pou paj 1 an ka vin anlè. Fèmen liv tèl ou an, epi mete l sou tèl fèy repons ou an.

Konpliman-ou fèk fini tèl la! Tanpri rete nan plas ou jiskaske mwen di w ale.

### 2.2.4.1 Esplikasyon pou Seksyon 4 nan Liv Tès la



Sa ki pi ba a se yon tradiksyon eksplikasyon yo te bay nan kòmansman an nan Seksyon 4 nan liv tèl ou an.

#### 45 MINIT, 31 KESYON (TAN ESTANDA)

Ale nan seksyon 4 nan fèy repons ou pou reponn kesyon ki nan seksyon sa a.

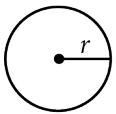
#### EKSPLIKASYON

**Pou kesyon 1–27** yo, rezoud chak pwoblèm, chwazi repons ki pi bon nan chwa yo bay la, epi ranpli ti wonn ki koresponn yo sou fèy repons lan. **Pou kesyon 28–31** yo, rezoud pwoblèm lan epi mete repons ou an nan griy la sou fèy repons lan. Tanpri ale nan eksplikasyon yo anvan kesyon 28 la sou fason pou mete repons ou yo nan griy la. Ou ka itilize nenpòt espas ki vid nan ti liv tèl ou an kòm bouyon.

#### NÒT

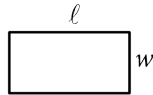
1. Ou **kapab** itilize yon kalkilatris.
2. Tout varyab ak ekspresyon ki itilize yo reprezante nonm reyèl sof si nou endike yon lòt bagay.
3. Desen yo bay nan tèl sa a trase sou echèl sof si nou endike yon lòt bagay.
4. Tout desen yo fèt sou yon plan sòf si nou endike yon lòt bagay
5. Sòf si nou endike yon lòt bagay, domèn yon fonksyon  $f$  se ansanm tout nonm reyèl yo  $x$  kote  $f(x)$  se yon nonm reyèl.

#### REFERANS

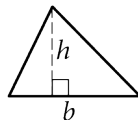


$$A = \pi r^2$$

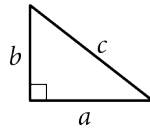
$$C = 2\pi r$$



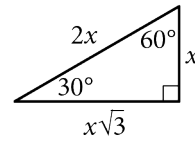
$$A = \ell w$$



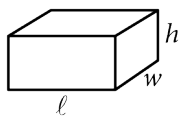
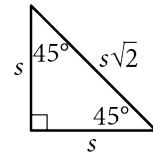
$$A = \frac{1}{2}bh$$



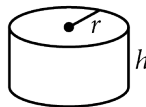
$$c^2 = a^2 + b^2$$



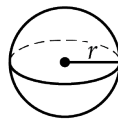
Triyang Rektang Espesyal



$$V = \ell wh$$



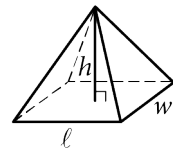
$$V = \pi r^2 h$$



$$V = \frac{4}{3}\pi r^3$$



$$V = \frac{1}{3}\pi r^2 h$$



$$V = \frac{1}{3}\ell wh$$

Kantite degre ak nan yon sèk se 360.

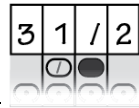
Kantite radyan ak nan yon sèk se  $2\pi$ .

Sòm mezi ang yon triyang an degre se 180 degre.

## EKSPLIKASYON

Pou kesyon 28-31 yo, rezoud pwoblèm nan epi mete repons ou an nan griy la, jan yo dekri sa pi ba a, sou fèy repons lan.

1. Menm si sa pa obligatwa, yo sijere w ekri repons ou an nan kare ki anlè tèt kolòn yo pou ede w byen ranpli ti wonn yo. Ou pral resevwa kredi sèlman si ti wonn yo byen ranpli.
2. Pa make plis pase yon sèl wonn nan nenpòt ki kolòn.
3. Pa gen kesyon ki gen repons negatif.
4. Kèk pwoblèm ka gen plis pase yon repons ki kòrèk. Nan ka sa yo, chwazi sèlman yon sèl repons nan griy la.

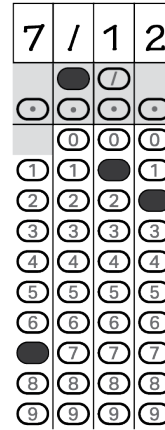


5. **Nonm miks** tankou  $3\frac{1}{2}$  Mixed numbers Mixed numbers dwe rantrè nan griy la tankou 3.5 oswa  $7/2$ . (Si antre nan griy la, li pral entèprete tankou se  $\frac{31}{2}$ , olye  $3\frac{1}{2}$ .)
6. **Repons desimal**: Si w jwenn yon repons desimal ki gen plis chif pase griy la ka pran, li ka swa awondi oswa koupe, men li dwe ranpli tout griy la.

Repons:  $\frac{7}{12}$

Ekri repons la nan bwat yo.

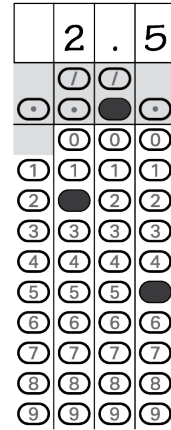
Mete rezilta a nan griy la.



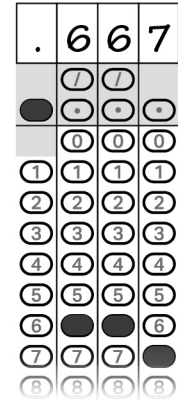
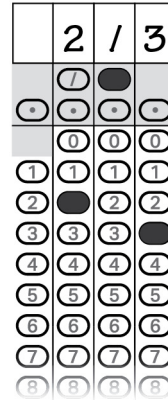
← Fraksyon

Repons: 2.5

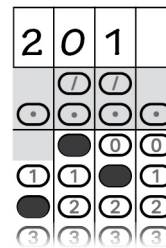
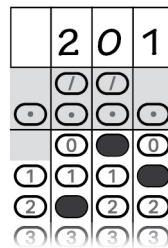
← Pwen desimal



Bon fason pou mete  $\frac{2}{3}$  nan griy la  $\frac{2}{3}$  se:



Repons: 201 - kèlkeswa repons la kòrèk



**NÒT:**

Ou ka kòmanse repons ou yo nan nenpòt kolòn, depi gen plas. Kolòn ou pa bezwen yo ta dwe rete vid.

## 3 Apre Tès la

### 3.1 Ranvwa

#### 3.1.1 Ranmase Liv Tès yo ak Lòt Materyèl Tès yo

*Lè tout moun pare, siveyan w lan pral di:*

- 🔊 Kounyeya mwen pral ranmase liv tès ou yo. Tanpri kite fèy repons nou yo plat atè sou biwo nou yo epi chita byen kalm.

*Pou itilizatè MP3 ak ATC yo, siveyan w lan pral di:*

- 🔊 Kounyeya mwen pral ranmase kat memwa elektwonik ou yo.

#### 3.1.2 Fini Tès la

*Pou tout elèv yo, siveyan w lan pral di:*

- 🔊 Si w toujou gen enfòmasyon pèsònèl, enfòmasyon nontès pou ranpli sou fèy repons ou an, tanpri mete fèy repons ou an plat atè sou biwo w lan. Chita byen kalm epi pa ekri anyen sou fèy repons ou an pandan m ap voye lòt elèv yo ale. Nan kèk minit m ap ede w ranpli fèy repons ou an.

#### 3.1.3 Ranmase Fèy Repons yo

*Pou tout elèv yo, di:*

- 🔊 Si w te ranpli enfòmasyon pèsònèl, nontès yo sou fèy repons ou an, mete fèy repons ou an fas anlè sou biwo w lan pou m kapab verifye l anvan mwen ranmase l. Tanpri chita byen kalm jiskaske mwen di nou ale.

##### 3.1.3.1 Anvan yo Voye Elèv yo Ale

*Après nou konte tout materyèl yo, siveyan w lan pral di:*

- 🔊 Nan yon ti moman, mwen pral kite w ale. Sonje: Ou pa dwe, nan nenpòt sikonstans, pran okenn kesyon tès yo pou kite sal la oswa diskite yo ak okenn moun pa nenpòt ki mwayen, ladan yo gen imèl, tèks mesaj, entènèt oswa aplikasyon rezo sosyal yo.  
Ou pral resevwa yon imèl k ap fè w konnen ki lè nòt ou yo ap disponib ak kijan pou jwenn rapò tout nòt ou yo sou entènèt. Epitou w ap kapab konekte ak Khan Academy pou pratik SAT pèsònèl an fonksyon de rezilta espesifik tès ou yo.

*(A) Men sa siveyan w lan pral di tout elèv yo te pran zafè yo:*

- Nou fin bay tès sa a kounyeya. Tanpri rete nan plas ou jiskaske mwen di w ale. Nan pwent sa a, tanpri rasanble zafè w yo, vini pou ranmase aparèy ou yo, si genyen, epi soti byen kalm. Tanpri sonje gen elèv nan lòt sal yo k ap fè tès la toujou. Konpliman ankò, epi mwen remèsye w pou patisipasyon w ak pou tout travay di ou te fè.

*(B) Men sa siveyan w lan pral di tout elèv yo PA te pran zafè yo:*

- Nou fin bay tès sa a kounyeya. Ranmase bagay ou yo, epi sòti nan sal la byen kalm. Tanpri sonje gen elèv nan lòt sal yo k ap fè tès la toujou. Konpliman ankò, epi mwen remèsye w pou patisipasyon w ak pou tout travay di ou te fè.